

# เขตการใช้ที่ดิน

ตำบลห้วยหิน  
อำเภอชัยบาดาล

## จังหวัดลพบุรี

เอกสารวิชาการเลขที่ 4(0404)/03/53 สำนักงานพัฒนาที่ดินเขต 1 ปทุมธานี  
กันยายน 2553 กรมพัฒนาที่ดิน กระทรวงเกษตรและสหกรณ์

## สารบัญ

	หน้า
สารบัญ	I
สารบัญตาราง	III
สารบัญรูป	VI
<b>บทที่ 1 บทนำ</b>	<b>1-1</b>
1.1 หลักการและเหตุผล	1-1
1.2 วัตถุประสงค์	1-1
1.3 สถานที่ ระยะเวลา และผู้ดำเนินการ	1-1
1.4 ขั้นตอนการดำเนินการ	1-2
1.5 ประโยชน์ที่คาดว่าจะได้รับ	1-2
<b>บทที่ 2 สภาพทั่วไปของพื้นที่</b>	<b>2-1</b>
2.1 ที่ตั้งและอาณาเขต	2-1
2.2 สภาพภูมิประเทศ	2-1
2.3 สภาพภูมิอากาศ	2-3
2.4 สภาพสังคมและการรวมกลุ่มเกษตรกร	2-6
2.5 สภาพเศรษฐกิจ	2-6
<b>บทที่ 3 สถานภาพทรัพยากร</b>	<b>3-1</b>
3.1 ทรัพยากรที่ดิน และการใช้ที่ดิน	3-1
3.2 ทรัพยากรน้ำ	3-7
3.3 ทรัพยากรป่าไม้	3-7
3.4 สภาพการใช้ที่ดิน	3-8
<b>บทที่ 4 การประเมินคุณภาพที่ดิน</b>	<b>4-1</b>
4.1 คุณภาพที่ดินที่นำมาประเมิน	4-1
4.2 การจำแนกชั้นความเหมาะสมของที่ดิน	4-2
<b>บทที่ 5 ศักยภาพของพื้นที่ ปัญหา ความต้องการและทัศนคติของเกษตรกร</b>	<b>5-1</b>
5.1 ทัศนคติของเกษตรกรด้านการใช้และพัฒนาที่ดิน	5-1
5.2 ปัญหาและความต้องการของเกษตรกร	5-6

**สารบัญ (ต่อ)**

	หน้า
5.3 ศักยภาพของพื้นที่	5-8
5.4 ข้อเสนอ/กลยุทธ์เพื่อกำหนดทิศทางการพัฒนา	5-13
<b>บทที่ 6 เขตการใช้ที่ดิน</b>	<b>6-1</b>
6.1 การกำหนดเขตการใช้ที่ดิน	6-1
<b>บรรณานุกรม</b>	
<b>ภาคผนวก</b>	

## สารบัญตาราง

		หน้า
ตารางที่ 2-1	สถิติภูมิอากาศ ณ สถานีตรวจอากาศ จังหวัดลพบุรี (ปี พ.ศ. 2543-2552)	2-5
ตารางที่ 3-1	สมบัติทางกายภาพและเคมีของดิน ตำบลห้วยหิน อำเภอชัยบาดาล จังหวัดลพบุรี	3-5
ตารางที่ 3-2	สภาพการใช้ที่ดินตามประเภทต่างๆ ในปัจจุบันตำบลห้วยหิน อำเภอชัยบาดาล จังหวัดลพบุรี	3-9
ตารางที่ 4-1	ชั้นความเหมาะสมเล็กน้อยของที่ดินตำบลห้วยหิน อำเภอชัยบาดาล จังหวัดลพบุรี	4-4
ตารางที่ 4-2	ชั้นความเหมาะสมปานกลาง (S1) ของที่ดินแต่ละประเภทการใช้ประโยชน์ที่ดินตำบลห้วยหิน อำเภอชัยบาดาล จังหวัดลพบุรี	4-5
ตารางที่ 4-3	ชั้นความเหมาะสมเล็กน้อย (S2) ของที่ดินแต่ละประเภทการใช้ประโยชน์ที่ดินตำบลห้วยหิน อำเภอชัยบาดาล จังหวัดลพบุรี	4-6
ตารางที่ 5-1	ทัศนคติด้านการใช้ที่ดินและการพัฒนาที่ดินของเกษตรกร ตำบลห้วยหิน อำเภอชัยบาดาล จังหวัดลพบุรี	5-2
ตารางที่ 6-1	เขตการใช้ที่ดิน ตำบลห้วยหิน อำเภอชัยบาดาล จังหวัดลพบุรี	6-11

## สารบัญรูป

	หน้า	
รูปที่ 2-1	แผนที่ขอบเขตการปกครองตำบลห้วยหิน อำเภอยะบะดา จังหวัคคพบุรี	2-2
รูปที่ 2-2	สมคคของน้ำเพือการเกษตร จังหวัคคพบุรี พ.ศ. 2543-2552	2-5
รูปที่ 3-1	แผนที่สถานภาพทรัพยากรที่ดิน/หน่วยที่ดินตำบลห้วยหิน อำเภอยะบะดา จังหวัคคพบุรี	3-4
รูปที่ 3-2	ลัคส่วนการใช้ประโยชน์ที่ดินตำบลห้วยหิน อำเภอยะบะดา จังหวัคคพบุรี	3-9
รูปที่ 3-3	แผนที่สภาพการใช้ที่ดิน อำเภอยะบะดา จังหวัคคพบุรี	3-11
รูปที่ 5-1	ปัญหาในการประกอบอาชีพการเกษตร	5-7
รูปที่ 5-2	ปัญหาด้านการครองชีพและด้านอื่นๆ	5-7
รูปที่ 5-3	ความต้องการความช่วยเหลือและส่งเสริมจากทางราชการ	5-8
รูปที่ 6-1	แผนที่เขตการใช้ที่ดินตำบลห้วยหิน อำเภอยะบะดา จังหวัคคพบุรี	6-12

# บทที่ 1

## บทนำ

### 1.1 หลักการและเหตุผล

ในอดีตที่ผ่านมาประเทศไทยได้นำทรัพยากรธรรมชาติไปใช้ในการพัฒนาประเทศ โดยขาดการจัดการอย่างมีระบบเป็นผลให้ทรัพยากรธรรมชาติเกิดความเสื่อมโทรมอย่างรวดเร็ว โดยเฉพาะทรัพยากรดิน ซึ่งเป็นปัจจัยพื้นฐานของการพัฒนาทั้งทางด้านเกษตรกรรม อุตสาหกรรม และกิจการบริการอื่นๆ การใช้ทรัพยากรธรรมชาติไปอย่างฟุ่มเฟือย โดยขาดการบริหารจัดการอย่างเหมาะสมเป็นเหตุให้มีการบุกรุกพื้นที่ป่าไม้ ซึ่งเป็นการทำลายแหล่งต้นน้ำลำธารโดยตรงจนก่อให้เกิดความไม่สมดุลตามธรรมชาติ ซึ่งส่งผลให้เกิดภาวะน้ำท่วม ภัยแล้งหรือแผ่นดินถล่มและยังส่งผลให้เกิดปัญหาการแย่งชิงทรัพยากรธรรมชาติ ทั้งทรัพยากรดินและทรัพยากรน้ำอย่างรุนแรงอันก่อให้เกิดผลเสียหายต่อความเป็นอยู่ของประชากรและระบบเศรษฐกิจของประเทศ

ดังนั้นกรมพัฒนาที่ดิน โดยสำนักสำรวจดินและวางแผนการใช้ที่ดินจึงได้จัดทำเขตการใช้ที่ดินระดับตำบล โดยพิจารณาจากข้อมูลสภาพพื้นที่ ความต้องการของชุมชน แนวนโยบายด้านการเกษตรของรัฐและท้องถิ่นในระดับต่างๆ นำมาวิเคราะห์กำหนดเขตการใช้ที่ดินระดับตำบล แล้วนำเสนอผลรายงานประกอบแผนที่ขนาดมาตราส่วน 1 : 25,000 พร้อมข้อเสนอแนะด้านการจัดการที่ดิน

### 1.2 วัตถุประสงค์

1.2.1 กำหนดเขตการใช้ที่ดินทางการเกษตร พร้อมทั้งจัดทำแผนที่และรายงานเพื่อเสนอแนะแนวทางการใช้ที่ดิน เพื่อเพิ่มผลผลิตทางการเกษตรควบคู่ไปกับการอนุรักษ์ทรัพยากรธรรมชาติและสิ่งแวดล้อมในตำบล

1.2.2 เพื่อใช้เป็นแนวทางในการจัดทำแผนปฏิบัติการพัฒนาการเกษตรระดับตำบล

### 1.3 สถานที่ ระยะเวลา และผู้ดำเนินงาน

1.3.1 สถานที่ดำเนินงาน พื้นที่ตำบลห้วยหิน อำเภอยะบะดี จังหวัดลพบุรี

1.3.2 ระยะเวลาดำเนินงาน ระหว่างวันที่ 1 ตุลาคม 2552 – 30 กันยายน 2553

1.3.3 ผู้ดำเนินงาน กลุ่มวางแผนการใช้ที่ดิน สำนักงานพัฒนาที่ดินเขต 1

## 1.4 ขั้นตอนการดำเนินงาน

1.4.1 ศึกษาวิเคราะห์ข้อมูลด้านกายภาพ จากฐานข้อมูลแผนที่ขนาดมาตราส่วน 1 : 25,000 อาทิ ข้อมูลดินและสภาพการใช้ที่ดิน พร้อมทั้งข้อมูล ด้านป่าไม้ตามกฎหมาย ชลประทาน ปฎิรูปที่ดินและ ชั้นคุณภาพลุ่มน้ำ เป็นต้น ตลอดจนวิเคราะห์ข้อมูลด้านเศรษฐกิจและสังคม รวมทั้งการประเมินความเหมาะสมของที่ดินด้านการเกษตร

1.4.2 ศึกษาวิเคราะห์ด้านนโยบายการใช้ที่ดินทั้งในระดับชาติ ระดับกระทรวง ระดับจังหวัด และระดับท้องถิ่น

1.4.3 นำเสนอขั้นตอนการดำเนินงานและรูปแบบของการกำหนดเขตการใช้ที่ดินระดับตำบล ให้กับส่วนราชการในพื้นที่ องค์กรปกครองส่วนท้องถิ่น รวมถึงเกษตรกรและหมอดินอาสาในพื้นที่พร้อมรับฟังข้อเสนอแนะ เพื่อการปรับปรุงข้อมูลให้มีความสมบูรณ์

1.4.4 สสำรวจทัศนคติ ปัญหาและความต้องการของเกษตรกรในพื้นที่ เพื่อนำมาวิเคราะห์จุดแข็ง จุดอ่อน โอกาส และข้อจำกัดในการพัฒนาด้านเกษตรกรรม โดยนำมาประมวลผลร่วมกับข้อมูลในข้อ 1.4.1

1.4.5 กำหนดเขตการใช้ที่ดินระดับตำบล พร้อมข้อเสนอแนะด้านการจัดการทรัพยากรในพื้นที่

1.4.6 จัดทำรายงานเขตการใช้ที่ดินระดับตำบล พร้อมข้อเสนอแนะ ประกอบกับแผนที่ขนาดมาตราส่วน 1 : 25,000

## 1.5 ประโยชน์ที่คาดว่าจะได้รับ

1.5.1 เป็นแนวทางในการบริหารจัดการทรัพยากรธรรมชาติระดับตำบลอย่างมีประสิทธิภาพ และสอดคล้องกับความต้องการของชุมชน โดยคำนึงถึงแนวนโยบายของรัฐในระดับต่างๆ

1.5.2 เขตการใช้ที่ดินระดับตำบล สามารถใช้เป็นฐานข้อมูลในการพิจารณากำหนดเป้าหมายการพัฒนาด้านเกษตรกรรมระดับตำบล เพื่อเพิ่มผลผลิต และการใช้ทรัพยากรที่ดินอย่างยั่งยืน

## บทที่ 2

### สภาพทั่วไปของพื้นที่

#### 2.1 ที่ตั้งและอาณาเขต

##### ที่ตั้ง

ตำบลห้วยหิน ตั้งอยู่ทางทิศตะวันตกของอำเภอชัยบาดาล จังหวัดลพบุรี (รูปที่ 2-1)

##### อาณาเขต

ทิศเหนือ ติดต่อกับ ตำบลชัยนารายณ์ อำเภอชัยบาดาล จังหวัดลพบุรี

ทิศใต้ ติดต่อกับ ตำบลเขาเหล็กและตำบลม่วงค่อม อำเภอชัยบาดาล จังหวัดลพบุรี

ทิศตะวันออก ติดต่อกับ ตำบลลำนารายณ์และตำบลชัยบาดาล อำเภอชัยบาดาล จังหวัดลพบุรี

ทิศตะวันตก ติดต่อกับ ตำบลนิคมชัย อำเภอสระโบสถ์ จังหวัดลพบุรี

ตำบลห้วยหิน มีพื้นที่ทั้งหมดประมาณ 27,120 ไร่ หรือประมาณ 43.392 ตารางกิโลเมตร แบ่งเขตการปกครองออกเป็น 8 หมู่บ้านดังนี้

หมู่ที่ 1 บ้านหนองมนน้อย

หมู่ที่ 5 บ้านเขามล

หมู่ที่ 2 บ้านห้วยดีเลิศ

หมู่ที่ 6 บ้านไร่สิงห์พัฒนา

หมู่ที่ 3 บ้านทุ่งตาแก้ว

หมู่ที่ 7 บ้านวิเศษสมบูรณ์

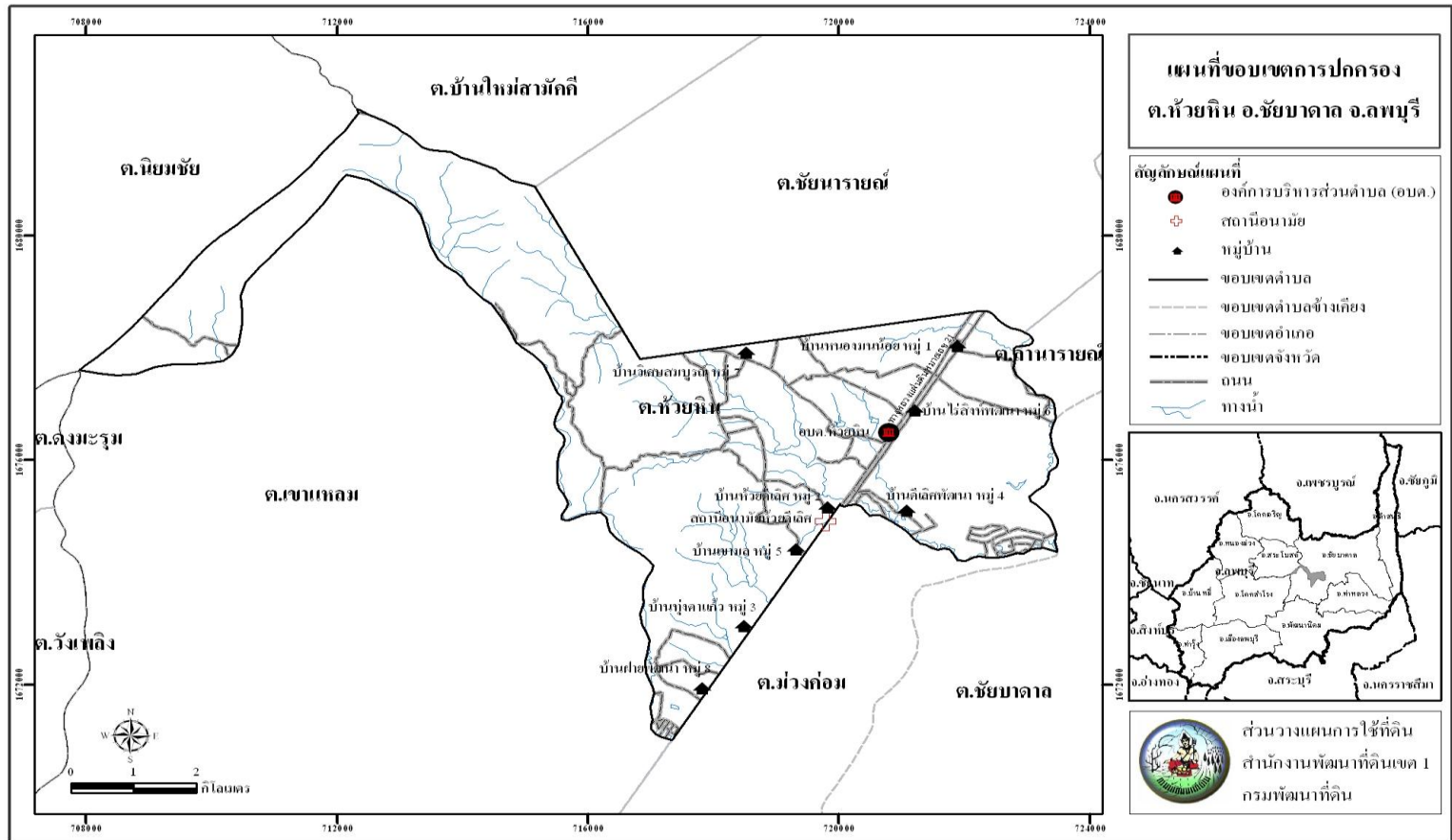
หมู่ที่ 4 บ้านดีเลิศพัฒนา

หมู่ที่ 8 บ้านฝายพัฒนา

#### 2.2 สภาพภูมิประเทศ

ลักษณะภูมิประเทศโดยทั่วไปส่วนใหญ่เป็นลูกคลื่นลอนลาด โดยพื้นที่ที่มีความลาดเทเล็กน้อย จากทิศตะวันตกไปทางทิศตะวันออก บริเวณทางด้านทิศตะวันตกของตำบลมีลักษณะเป็นเนินเขา ได้แก่ เจากา (มีความสูง 303 เมตร) เขาวังแปล (มีความสูง 519 เมตร) มีอ่างเก็บน้ำบ้านฝาย ห้วยดีเลิศ ไหลผ่านทางตอนใต้ของพื้นที่ นอกจากนี้บริเวณตอนกลางยังมีอ่างเก็บน้ำมัธยมและอ่างเก็บน้ำ สะพานหกเป็นแหล่งน้ำที่สำคัญของตำบล ความสูงของพื้นที่ส่วนใหญ่ที่อยู่ระหว่าง 67-88 เมตร





รูปที่ 2-1 แผนที่เขตการปกครอง ตำบลห้วยหิน อำเภอชัยบาดาล จังหวัดลพบุรี

ที่มา : กรมการปกครอง 2548

## 2.3 สภาพภูมิอากาศ

ลักษณะภูมิอากาศของตำบลห้วยหิน อำเภอชัยบาดาล จังหวัดลพบุรี จัดอยู่ในภูมิอากาศแบบร้อนชื้นสลับแล้ง (tropical wet and dry climate) ตามการจำแนกภูมิอากาศตามแบบของ KOPPEN (KOPPEN's classification) ในเขตนี้จะมีฤดูฝนและฤดูแล้งแตกต่างกันอย่างชัดเจน สามารถแบ่งได้ 3 ฤดู คือ ฤดูร้อนเริ่ม ประมาณเดือนกุมภาพันธ์ ถึงเดือนเมษายน โดยได้รับอิทธิพลจากลมมรสุมตะวันตกเฉียงใต้ ฤดูฝน เริ่มประมาณเดือนพฤษภาคมถึงกันยายน โดยฤดูนี้จะเริ่มมีมรสุมตะวันตกเฉียงใต้ ซึ่งเป็นลมชื้นพัดปกคลุม ทำให้ฝนตกแพร่กระจายตามร่องมรสุมประกอบกับร่องความกดอากาศต่ำ(depression) พาดผ่านทางทิศตะวันออกทำให้อากาศชุ่มชื้นและมีฝนตกชุก โดยเฉพาะในเดือนกันยายนอากาศจะชุ่มชื้น ส่วนฤดูหนาว เริ่มประมาณเดือนตุลาคมถึงมกราคม โดยได้รับอิทธิพลจากลมมรสุมตะวันออกเฉียงเหนือ อากาศจะหนาวเย็นสลับกับอากาศร้อน

จากสถิติภูมิอากาศของสถานีอุตุนิยมวิทยาบัวชุม อำเภอชัยบาดาล ในรอบ 10 ปี (พ.ศ. 2544-2551) สามารถสรุปได้ดังนี้ (ตารางที่ 2-1 และรูปที่ 2-2)

**2.3.1 ปริมาณน้ำฝน** มีปริมาณน้ำฝนเฉลี่ยทั้งปีประมาณ 1,096.26 มิลลิเมตร เดือนที่มีปริมาณฝนตกเฉลี่ยสูงสุด คือ เดือนกันยายน มีปริมาณฝนเฉลี่ย 247.49 มิลลิเมตร เดือนที่มีปริมาณฝนตกเฉลี่ยน้อยที่สุด คือ เดือนมกราคม มีปริมาณฝนเฉลี่ย 1.07 มิลลิเมตร ลักษณะการตกของฝนพบว่าฝนจะเริ่มตกมากขึ้นตั้งแต่กลางเดือนเมษายนและจะตกมากที่สุดในเดือนกันยายน จากนั้นปริมาณฝนจะค่อยๆ ลดลงจนถึงปลายเดือนตุลาคม

**2.3.2 อุณหภูมิ** มีอุณหภูมิเฉลี่ยตลอดปี 27.91 องศาเซลเซียส เดือนเมษายน มีอุณหภูมิเฉลี่ยสูงสุด 40.20 องศาเซลเซียส และเดือนมกราคม มีอุณหภูมิเฉลี่ยต่ำสุด 13.40 องศาเซลเซียส

**2.3.3 ความชื้นสัมพัทธ์** ปริมาณความชื้นสัมพัทธ์เฉลี่ยตลอดปี 73.00 เปอร์เซ็นต์ โดยที่เดือนกันยายนมีความชื้นสัมพัทธ์เฉลี่ยสูงสุด 81.00 เปอร์เซ็นต์ และเดือนกุมภาพันธ์มีความชื้นสัมพัทธ์เฉลี่ยต่ำสุด ประมาณ 64.00 เปอร์เซ็นต์

**2.3.4 การวิเคราะห์ช่วงฤดูเพาะปลูก** เป็นการวิเคราะห์ข้อมูลเพื่อหาช่วงเวลาที่เหมาะสมในการเพาะปลูก โดยใช้ข้อมูลเกี่ยวกับปริมาณน้ำฝนรายเดือนเฉลี่ย และค่าศักยภาพการระเหยน้ำของพืชรายเดือนเฉลี่ย (Evapotranspiration : ETo) ซึ่งคำนวณได้ด้วยโปรแกรม Cropwat (Version 8.0) เมื่อนำมาสร้างกราฟเพื่อหาช่วงเวลาที่เหมาะสมในการปลูกพืช โดยพิจารณาจากระยะเวลาช่วงที่เส้นปริมาณน้ำฝนอยู่เหนือเส้น 0.5 ของค่าศักยภาพการคายระเหยน้ำ(0.5 ETo) ซึ่งสามารถนำมาหาช่วงเวลาที่เหมาะสมในการปลูกพืชของ ตำบลห้วยหิน อำเภอชัยบาดาล จังหวัดลพบุรี ได้ดังนี้

1.) ช่วงระยะเวลาที่เหมาะสมในการเพาะปลูก จะอยู่ในช่วงกลางเดือนเมษายน (ปริมาณน้ำฝนสูงกว่าครึ่งหนึ่งของศักยภาพการคายระเหยน้ำ) จนกระทั่งถึงปลายเดือนตุลาคม (ปริมาณน้ำฝนต่ำกว่าครึ่งหนึ่งของศักยภาพการคายระเหยน้ำ) และช่วงระหว่างกลางเดือนกรกฎาคมถึงต้นเดือนตุลาคม จะมีฝนตกมากจนทำให้มีปริมาณน้ำมากเกินไปจนเกิดความต้องการของพืช (ปริมาณน้ำฝนสูงกว่าศักยภาพการคายระเหยน้ำ)

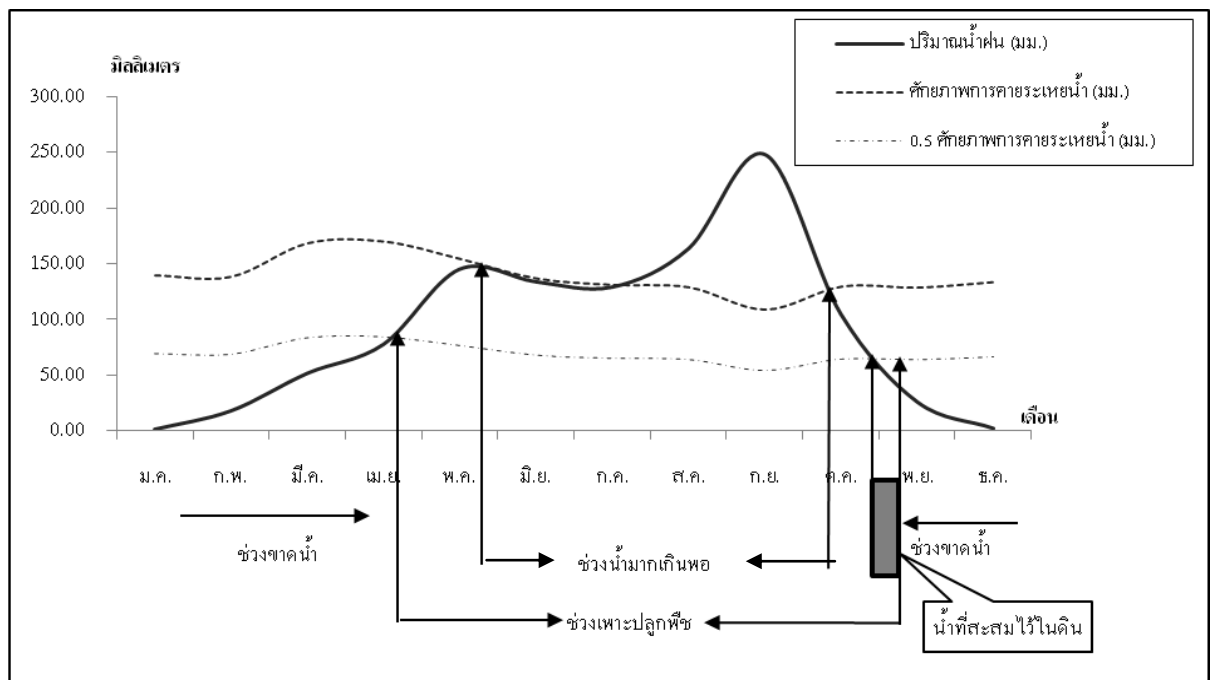
2.) ช่วงเวลาที่ไม่เหมาะสมต่อการเพาะปลูกพืช ซึ่งจะมีปริมาณน้ำฝนและการกระจายน้อยหรือไม่เพียงพอต่อการเจริญเติบโตของพืช ซึ่งจะอยู่ในช่วงปลายเดือนตุลาคมถึงปลายเดือนเมษายนของทุกปี

ตารางที่ 1 สถิติข้อมูลภูมิอากาศ จังหวัดลพบุรี(สถานีอุตุนิยมวิทยาบัวชุม อำเภอชัยบาดาล)

เดือน	ปริมาณน้ำฝน (มม.)	ปริมาณฝนที่เป็นประโยชน์(มม.)	อุณหภูมิสูงสุด(°ซ)	อุณหภูมิต่ำสุด(°ซ)	ความยาวนานแสงแดด (ชม./วัน)	ความชื้นสัมพัทธ์ (%)	ความเร็วลม (กม./วัน)	การคายระเหยน้ำ(มม.)*
ม.ค.	1.07	1.10	36.00	13.40	8.50	65	1.60	139.19
ก.พ.	17.68	17.20	38.10	16.00	8.60	64	1.40	138.04
มี.ค.	51.26	47.10	39.70	19.10	8.20	65	1.40	167.71
เม.ย.	77.27	67.70	40.20	22.20	8.70	69	1.10	169.20
พ.ค.	144.70	111.20	38.20	22.60	7.40	78	0.90	153.76
มิ.ย.	133.37	104.90	36.70	22.90	6.40	78	1.00	136.50
ก.ค.	128.61	102.10	36.40	22.90	5.50	79	0.90	130.82
ส.ค.	163.02	120.50	36.10	22.80	5.20	81	0.80	128.65
ก.ย.	247.49	149.50	31.40	20.10	5.50	76	0.50	108.90
ต.ค.	104.22	86.80	34.90	21.20	7.30	80	1.00	129.27
พ.ย.	25.67	24.60	35.10	15.30	8.30	73	1.40	128.40
ธ.ค.	1.90	1.90	34.60	13.90	8.50	67	1.70	133.30
รวม	<b>1096.26</b>	<b>834.60</b>		-	-	-	-	<b>1663.74</b>
เฉลี่ย	-	-	<b>36.45</b>	<b>19.37</b>	<b>7.3</b>	<b>73.00</b>	<b>1.10</b>	-

ที่มา : สถานีอุตุนิยมวิทยาบัวชุม อำเภอชัยบาดาล จังหวัดลพบุรี กรมอุตุนิยมวิทยา (2552)

หมายเหตุ : \*จากการคำนวณด้วยโปรแกรม CROPWAT



รูปที่ 2 สมดุลของน้ำในดินเพื่อการเกษตร จังหวัดลพบุรี (สถานีอุตุนิยมวิทยาบัวชุม อำเภอชัยบาดาล)

## 2.4 สภาพสังคมและการรวมกลุ่มเกษตรกร

สภาพสังคมและการรวมกลุ่มเกษตรกรตำบลห้วยหิน อำเภอยะบะดี ได้จากการศึกษาข้อมูลทุติยภูมิ เอกสารและรายงานที่เกี่ยวข้อง ได้แก่ รายงานสถิติจำนวนประชากรและบ้าน(กรมการปกครอง) ผลการสำรวจข้อมูลระดับหมู่บ้าน (สำนักงานสถิติแห่งชาติ) แผนพัฒนาการเกษตรตำบล (ศูนย์บริการและถ่ายทอดเทคโนโลยีการเกษตรประจำตำบลห้วยหิน) และแผนพัฒนาสามปี (องค์การบริหารส่วนตำบลห้วยหิน) เป็นต้น ได้ผลการศึกษาดังนี้

### 2.4.1 สภาพทางสังคม

ตำบลห้วยหิน มีพื้นที่ในเขตการปกครองขององค์การบริหารส่วนตำบลห้วยหินเต็มทั้งหมู่บ้าน 8 หมู่บ้าน มีประชากรรวมทั้งสิ้น 2,646 คน เป็นชาย 1,336 คนและเป็นหญิง 1,130 คน จำนวนบ้าน 726 หลังคาเรือน จำนวนประชากรเฉลี่ย 3 คนต่อหลังคาเรือน (รายงานสถิติจำนวนประชากรและบ้าน กรมการปกครอง ณ เดือนธันวาคม พ.ศ.2552) ความหนาแน่น 23.00 คนต่อตารางกิโลเมตร ประชากรส่วนใหญ่นับถือศาสนาพุทธ มีประเพณีการทำบุญตามพระพุทธศาสนาในเดือนต่างๆ ที่สืบสานต่อเนื่องกันมา มีความเป็นอยู่แบบเครือญาติผูกพันและพึ่งพาอาศัยกันให้ความเคารพนับถือพระสงฆ์ ผู้อาวุโสและผู้นำชุมชน

### 2.4.2 การรวมกลุ่มเพื่อการประกอบอาชีพของเกษตรกร

สถาบันเกษตรกร มีการรวมกลุ่มเพื่อการประกอบอาชีพอย่างเป็นทางการและไม่เป็นทางการในตำบลห้วยหิน มีการรวมกลุ่มหลายรูปแบบ ได้แก่ กลุ่มออมทรัพย์เพื่อการผลิต/กลุ่มเศรษฐกิจ

## 2.5 สภาพเศรษฐกิจ

สภาพเศรษฐกิจของตำบลห้วยหิน ได้จากการศึกษาข้อมูลทุติยภูมิ เอกสารและรายงานที่เกี่ยวข้องเช่นเดียวกับหัวข้อ 2.4 ได้ผลการศึกษาดังนี้

**2.5.1 การประกอบอาชีพ** ประชากรส่วนใหญ่ประกอบอาชีพเกษตรกรรมเป็นหลัก คิดเป็นร้อยละ 80.00 ของครัวเรือนทั้งหมด โดยมีพื้นที่ทำการเกษตรเฉลี่ย 25.00 ไร่ต่อครัวเรือนและมีแรงงานภาคเกษตรเฉลี่ย 2 คนต่อครัวเรือน อาชีพรองลงมาเป็นการค้าขาย รับจ้าง รับราชการและอื่นๆ การถือครองที่ดิน ส่วนใหญ่มีที่ดินทำกินเป็นของตนเองและบางส่วนเช่าที่ดินทำกินเพิ่ม โดยมีเอกสิทธิ์ที่ดินเป็น โฉนด ส.ป.ก. ภบท 5

### 2.5.2 การผลิตทางการเกษตร

พืช	เกษตรกรรมปลูก ได้แก่	ข้าว	อ้อยโรงงาน	มันสำปะหลัง	ข้าวโพดเลี้ยงสัตว์
-	ผลผลิตข้าวนาปี	ปีการผลิต 2552/53	เฉลี่ย 700	กิโลกรัมต่อไร่	
-	ผลผลิตนาปรัง	ปีการผลิต 2552/53	เฉลี่ย 900	กิโลกรัมต่อไร่	
-	ผลผลิตอ้อยโรงงาน	ปีการผลิต 2552/53	เฉลี่ย 10	ตันต่อไร่	
-	ผลผลิตมันสำปะหลัง	ปีการผลิต 2552/53	เฉลี่ย 4,000	กิโลกรัมต่อไร่	
-	ผลผลิตข้าวโพดเลี้ยงสัตว์	ปีการผลิต 2552/53	เฉลี่ย 650	กิโลกรัมต่อไร่	

ปศุสัตว์ จากข้อมูลของปศุสัตว์จังหวัดลพบุรี(ปี 2552) มีเกษตรกรเลี้ยงสัตว์ไว้เพื่อเสริมรายได้ในครัวเรือน เช่น โคเนื้อและไก่พันธุ์

### 2.5.3 ต้นทุนการผลิต

ข้าวนาปี	ต้นทุนการผลิต 3,500 บาทต่อไร่	ราคาผลผลิต 8.00 บาทต่อกิโลกรัม
ข้าวนาปรัง	ต้นทุนการผลิต 3,700 บาทต่อไร่	ราคาผลผลิต 6.60 บาทต่อกิโลกรัม
อ้อยโรงงาน	ต้นทุนการผลิต 8,750 บาทต่อไร่	ราคาผลผลิต 1,110 บาทต่อตัน
มันสำปะหลัง	ต้นทุนการผลิต 2,850 บาทต่อไร่	ราคาผลผลิต 2.20 บาทต่อกิโลกรัม
ข้าวโพดเลี้ยงสัตว์	ต้นทุนการผลิต 1,850 บาทต่อไร่	ราคาผลผลิต 7.80 บาทต่อกิโลกรัม

### 2.5.4 การอุตสาหกรรม

สำนักงานอุตสาหกรรมจังหวัดลพบุรีรายงานว่า พ.ศ. 2552 มีโรงงานอุตสาหกรรมประเภท 1,2 และ 3 ตั้งอยู่ในตำบลทั้งสิ้น 5 โรง จำแนกได้ดังนี้ โรงซ่อมเครื่องยนต์ 1 แห่ง โรงทำชิ้นส่วนรถเก๋ง 1 แห่ง โรงทำปุ๋ย 1 แห่ง โรงทำพื้นรองเท้า 1 แห่ง โรงทำส่วนประกอบในการก่อสร้าง 1 แห่ง

### 2.5.5 รายได้ รายจ่ายและแหล่งสินเชื่อ

รายได้ จากข้อมูลความจำเป็นพื้นฐาน ปี 2552 (จปฐ.) โดยเฉลี่ยร้อยละ 70.00 ของครัวเรือนทั้งหมด มีคนในครัวเรือนมีรายได้เฉลี่ยไม่ต่ำกว่า 23,000 บาทต่อคนต่อปี

แหล่งสินเชื่อ เกษตรกรใช้บริการสินเชื่อจากแหล่งต่างๆ ได้แก่ ธนาคารเพื่อการเกษตรและสหกรณ์การเกษตร (ธ.ก.ส) สหกรณ์การเกษตร กองทุนหมู่บ้าน ธนาคารพาณิชย์และเอกชน เป็นต้น

### 2.5.6 โครงสร้างพื้นฐาน

1) สาธารณูปโภค ได้แก่

(1) ไฟฟ้า มีไฟฟ้าทุกหมู่บ้าน

(2) ประปา มีประปาทุกหมู่บ้าน

(3) การโทรคมนาคม มีโทรศัพท์สาธารณะ

2) สถานบริการสาธารณะและสถานที่ราชการ ได้แก่ โรงเรียนประถมศึกษา 2 แห่ง ศูนย์พัฒนาเด็กเล็ก 1 แห่ง วัด 4 แห่ง ที่อ่านหนังสือพิมพ์ประจำหมู่บ้าน 1 แห่ง สถานีอนามัยประจำตำบล 1 แห่งและที่ทำการองค์การบริหารส่วนตำบล 1 แห่ง เป็นต้น

## บทที่ 3

### สถานภาพทรัพยากร

#### 3.1 ทรัพยากรที่ดินและการใช้ที่ดิน

##### 3.1.1 สถานภาพของทรัพยากรที่ดินในปัจจุบัน

จากการศึกษาสถานภาพของทรัพยากรที่ดินในปัจจุบันที่ใช้ในการเกษตรของตำบลห้วยหิน อำเภอลำดวน จังหวัดสุรินทร์ อาศัยจากการรายงานสำรวจดินเพื่อการเกษตรแบบค่อนข้างละเอียด มาตราส่วน 1:25,000 ของจังหวัดสุรินทร์ โดยสำนักสำรวจดินและวางแผนการใช้ที่ดินจัดทำลักษณะและสมบัติทางกายภาพและเคมีที่สำคัญ เช่น เนื้อดิน การระบายน้ำของดิน ปฏิกริยาดิน เป็นต้น เพื่อแสดงให้เห็นคุณภาพที่ดินและนำไปใช้ในการจัดความเหมาะสมของที่ดินสำหรับพืชเศรษฐกิจต่อไป ดังแสดงในรูปที่ 3.1 และตารางที่ 3.1 ซึ่งสามารถบรรยายพอสังเขปได้ดังนี้

1) กลุ่มดินเหนียวลึกมากสีดำ (กลุ่มชุดดินที่ 28 และ 28B) เป็นกลุ่มชุดดินที่เกิดจากตะกอนลำนํ้าหรือเกิดจากการสลายตัวผุพังอยู่กับที่ หรือเคลื่อนย้ายมาทับถมของวัตถุต้นกำเนิดดินที่มาจากหินต้นกำเนิดพวกหินบะซอลต์ หรือหินแอนดีไซต์ บริเวณใกล้กับเขาหินปูนหรือหินภูเขาไฟ มีสภาพพื้นที่ราบเรียบถึงเป็นลูกคลื่นลอนลาด การระบายน้ำดีปานกลางถึงดี เป็นดินเหนียวจัดลึกมากที่มีหน้าดินสีดำหนา มีรอยแตกกระแหงกว้างและลึกในฤดูแล้ง หรือมีรอยอุ้มน้ำในชั้นดิน มีเนื้อดินบนเป็นดินเหนียว สีดำหนา มีเนื้อดินล่างเป็นดินเหนียว สีเทาเข้มหรือสีน้ำตาล ความอุดมสมบูรณ์ตามธรรมชาติปานกลางถึงสูง ปฏิกริยาของดินส่วนใหญ่เป็นกลางถึงเป็นด่างจัด มีค่าความเป็นกรดค่าประมาณ 7.0-8.5 และอาจพบจุดประสีเล็กน้อยหรือชั้นปูนมาร์ลหรือเม็ดปูน ที่อยู่ลึกมากกว่า 100 ซม. จากผิวดิน ปัจจุบันพื้นที่บริเวณนี้ส่วนใหญ่ใช้ปลูกพืชไร่ชนิดต่างๆ โดยเฉพาะอ้อย ประกอบด้วย กลุ่มชุดดินที่ 28 ที่มีความลาดชัน 0-2 เปอร์เซ็นต์ มีเนื้อที่ประมาณ 346 ไร่ หรือร้อยละ 1.28 ของพื้นที่ตำบล กลุ่มชุดดินที่ 28B ที่มีความลาดชัน 2-5 เปอร์เซ็นต์ มีเนื้อที่ประมาณ 4,297 ไร่ หรือร้อยละ 15.83 ของพื้นที่ตำบล

ปัญหาการใช้ประโยชน์ที่ดิน ดินเหนียวจัด แตกกระแหงกว้างและลึก ดินแห้งแข็ง ดินเปียกเหนียวมาก ไถพรวนยากและขาดแคลนน้ำ

2) กลุ่มดินร่วนละเอียดลึกมาก (กลุ่มชุดดินที่ 33 และ 33C) เป็นกลุ่มชุดดินที่เกิดจาก ตะกอนแม่น้ำหรือตะกอนน้ำพารูปพัด พบบนสันดินริมแม่น้ำเก่า เนินตะกอนรูปพัด หรือที่ราบตะกอนน้ำพา มีสภาพพื้นที่ค่อนข้างราบเรียบถึงเป็นลูกคลื่นลอนลาด การระบายน้ำดีถึงดีปานกลาง เป็นดินทรายแป้งลึก



มาก มีเนื้อดินบนเป็นดินร่วนปนทรายแข็งหรือดินร่วน สีน้ำตาลหรือสีน้ำตาลปนแดง มีเนื้อดินล่างเป็นดินร่วนเหนียวปนทรายแข็งสีน้ำตาล สีเหลืองหรือสีน้ำตาลปนแดง มีความอุดมสมบูรณ์ตามธรรมชาติปานกลาง ปฏิบัติการเป็นกรดจัดถึงเป็นกรดเล็กน้อย มีค่าความเป็นกรดเป็นด่างประมาณ 5.5-6.5 ส่วนชั้นดินล่าง ถ้ามีก้อนปูนปะปนจะมีปฏิกริยาเป็นกลางถึงเป็นด่างจัด มีค่าความเป็นกรดเป็นด่างประมาณ 7.0-8.5 อาจพบจุดประสีหรือแร่ไมกาหรือก้อนปูนปะปนอยู่ในดินชั้นล่าง ปัจจุบันพื้นที่บริเวณนี้ใช้ปลูกข้าวและบางแห่งใช้ปลูกพืชไร่นิตต่างๆ ประกอบด้วย กลุ่มชุดดินที่ 33 ที่มีความลาดชัน 0-2 เปอร์เซ็นต์ มีเนื้อที่ประมาณ 775 ไร่ หรือร้อยละ 2.86 ของพื้นที่ตำบล และกลุ่มชุดดินที่ 33C ที่มีความลาดชัน 5-12 เปอร์เซ็นต์ มีเนื้อที่ประมาณ 70 ไร่ หรือร้อยละ 0.26 ของพื้นที่ตำบล

**ปัญหาการใช้ประโยชน์ที่ดิน** ขาดแคลนน้ำในระยะที่ฝนทิ้งชว่งนาน บางพื้นที่อาจพบชั้นดานแข็งที่เกิดจากการเกษตรกรรม

**3) กลุ่มดินร่วนเหนียวปนทรายลึกมาก (กลุ่มชุดดินที่ 47B และ 47C)** เป็นกลุ่มชุดดินที่เกิดจากการสลายตัวผุพังอยู่กับที่ หรือถูกเคลื่อนย้ายมาในระยะทางไม่ไกลนักของวัตถุต้นกำเนิดดินที่มาจากหินเนื้อละเอียด บริเวณพื้นที่ดอน ที่มีลักษณะเป็นลูกคลื่นลอนลาดจนถึงเนินเขา เป็นดินต้น มีการระบายน้ำดี เนื้อดินเป็นพวกดินเหนียวหรือดินร่วนที่มีเศษหินปะปนมาก มักพบชั้นหินพื้นต้นกว่า 50 ซม. จากผิวดินบน สีดินเป็นสีน้ำตาล สีเหลือง หรือสีแดง ดินมีความอุดมสมบูรณ์ตามธรรมชาติต่ำถึงปานกลาง ปฏิบัติการดินเป็นกรดจัดถึงเป็นกลาง มีค่าความเป็นกรดเป็นด่างประมาณ 5.5-7.0 ปัจจุบันพื้นที่บริเวณนี้ส่วนใหญ่ใช้ปลูกข้าวโพด และพืชไร่ ชนิดต่างๆ บางแห่งมีสภาพเป็นป่าไม้ผลัดใบ ประกอบด้วย กลุ่มชุดดินที่ 47B ที่มีความลาดชัน 2-5 เปอร์เซ็นต์ มีเนื้อที่ประมาณ 257 ไร่ หรือร้อยละ 0.95 ของพื้นที่ตำบล กลุ่มชุดดินที่ 47C ที่มีความลาดชัน 5-12 เปอร์เซ็นต์ มีเนื้อที่ประมาณ 2,537 ไร่ หรือร้อยละ 9.35 ของพื้นที่ตำบล

**ปัญหาการใช้ประโยชน์ที่ดิน** ดินต้นถึงชั้นหินพื้น บางพื้นที่มีเศษหินหรือหินพื้นโผล่บริเวณหน้าดิน ความอุดมสมบูรณ์ต่ำ ขาดแคลนน้ำและเสี่ยงต่อการชะล้างพังทลายสูญเสียหน้าดินในพื้นที่ลาดชัน

**4) กลุ่มดินลึกปานกลางถึงชั้นมาร์ล (กลุ่มชุดดินที่ 54B)** เป็นกลุ่มชุดดินที่เกิดจากการสลายตัวผุพังอยู่กับที่หรือจากการสลายตัวผุพังแล้วถูกเคลื่อนย้ายมาทับถมในระยะทางไม่ไกลนักของวัตถุต้นกำเนิดดินที่เป็นพวกหินอัคนี เช่น บะซอลต์ แอนดิไซต์ มักอยู่ใกล้กับบริเวณเทือกเขาหินปูน หรือหินภูเขาไฟ พบบริเวณพื้นที่ดอน มีสภาพพื้นที่เป็นลูกคลื่นลอนลาดถึงลูกคลื่นลอนชัน มีการระบายน้ำดีถึงดีปานกลาง เป็นดินเหนียวลึกปานกลางถึงชั้นมาร์ลหรือก้อนปูน มีเนื้อดินบนเป็นดินเหนียวสีดำ มีเนื้อดินล่างเป็นดินเหนียวสีดำ ปนเม็ดปูน และดินล่างชั้นถัดไปเป็นชั้นมาร์ล หรือเม็ดปูนมากในช่วงความลึก 50-100 ซม. จากผิวดิน ความอุดมสมบูรณ์ตามธรรมชาติปานกลางถึงสูง ปฏิบัติการ

ดินเป็นกลางถึงด่างปานกลาง มีค่าความเป็นกรดเป็นด่างประมาณ 7.0-8.5 ปัจจุบันพื้นที่บริเวณนี้ส่วนใหญ่ใช้ปลูกข้าวโพดและพืชไร่ ชนิดต่างๆ ประกอบด้วย กลุ่มชุดดินที่ 54B ที่มีความลาดชัน 2-5 เปอร์เซ็นต์ มีเนื้อที่ประมาณ 2,814 ไร่ หรือร้อยละ 10.38 ของพื้นที่ตำบล

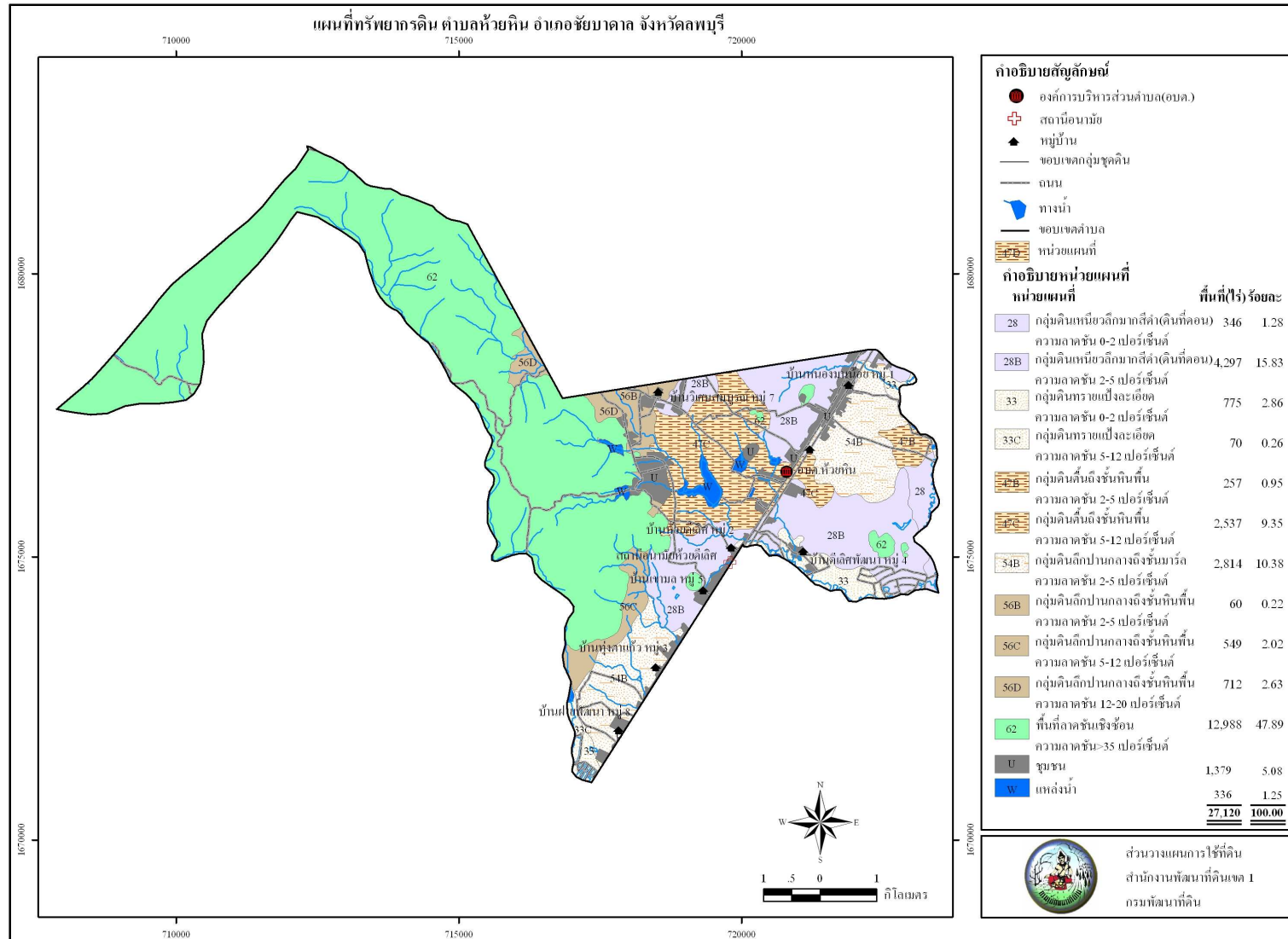
**ปัญหาการใช้ประโยชน์ที่ดิน** ดินเป็นด่างจัด และมีชั้นปูนมาร์ลหรือก้อนปูนช่วงความลึก 100 ซม. ดินแห้งแข็ง ถ้าดินเปียกเหนียวจะทำให้ไถพรวนยาก และขาดแคลนน้ำ

**5) กลุ่มดินลิกปานกลางถึงชั้นหินพื้น** (กลุ่มชุดดินที่ 56B, 56C และ 56D) เป็นกลุ่มชุดดินที่เกิดจากการสลายตัวผุพังอยู่กับที่ หรือถูกเคลื่อนย้ายมาในระยะทางไม่ไกลนักของวัตถุต้นกำเนิดดินที่มาจากหินตะกอนเนื้อหยาบ บนบริเวณพื้นที่ดอน มีลักษณะเป็นลูกคลื่นลอนลาดจนถึงลูกคลื่นลอนชันเป็นดินลิกปานกลาง มีการระบายน้ำดี เนื้อดินช่วง 50 ซม. ตอนบนเป็นดินร่วนหรือดินร่วนปนทราย ส่วนดินล่างเป็นดินปนเศษหิน มักพบชั้นพบหินพื้นลึกกว่า 100 ซม. สีดินเป็นสีน้ำตาล สีเหลืองหรือสีแดง ดินมีความอุดมสมบูรณ์ตามธรรมชาติต่ำ ปฏิกริยาดินเป็นกรดจัดมากถึงกรดปานกลาง มีค่าความเป็นกรดเป็นด่างประมาณ 5.0-6.0 ปัจจุบันพื้นที่บริเวณนี้ส่วนใหญ่ใช้ปลูกข้าวโพด พืชไร่ ชนิดต่างๆ บางแห่งคงสภาพเป็นป่าไม้ ประกอบด้วย กลุ่มชุดดินที่ 56B ที่มีความลาดชัน 2-5 เปอร์เซ็นต์ มีเนื้อที่ประมาณ 60 ไร่ หรือร้อยละ 0.22 ของพื้นที่ตำบล กลุ่มชุดดินที่ 56C ที่มีความลาดชัน 5-12 เปอร์เซ็นต์ มีเนื้อที่ประมาณ 549 ไร่ หรือร้อยละ 2.02 ของพื้นที่ตำบล และกลุ่มชุดดินที่ 56D ที่มีความลาดชัน 12-20 เปอร์เซ็นต์ มีเนื้อที่ประมาณ 712 ไร่ หรือร้อยละ 2.63 ของพื้นที่ตำบล

**ปัญหาการใช้ประโยชน์ที่ดิน** ดินลิกปานกลางถึงชั้นหินพื้น เศษหิน ก้อนกรวด หรือลูกรัง ความอุดมสมบูรณ์ต่ำ ขาดแคลนน้ำ และเกิดการชะล้างพังทลายสูญเสียหน้าดินในพื้นที่ลาดชัน บางพื้นที่เป็นดินกรดจัดมาก

**6) พื้นที่ลาดชันเชิงซ้อน** (กลุ่มชุดดินที่ 62) กลุ่มดินนี้ประกอบด้วยพื้นที่ภูเขาและเทือกเขา ซึ่งมีความลาดชันมากกว่า 35 เปอร์เซ็นต์ ดินที่พบบริเวณดังกล่าวมีทั้งดินลิกและดินต้น ลักษณะของเนื้อดินและความอุดมสมบูรณ์ตามธรรมชาติแตกต่างกันไปแล้วแต่ชนิดของหินต้นกำเนิดในบริเวณนั้น มักมีเศษหิน ก้อนหินหรือพื้นโผล่กระจัดกระจายทั่วไป ปัจจุบันส่วนใหญ่ยังปกคลุมด้วยป่าไม้ประเภทต่างๆ มีเนื้อที่ประมาณ 12,988 ไร่ หรือร้อยละ 47.89 ของพื้นที่ตำบล

**ปัญหาการใช้ประโยชน์ที่ดิน** มีความลาดชันสูงมาก (ความลาดชันเกิน 35 %) และบางพื้นที่อาจพบชั้นหินพื้นหรือเศษหินกระจัดกระจายอยู่บริเวณผิวหน้าดิน ถ้านำมาใช้ประโยชน์ทำการเกษตรจะเกิดการชะล้างพังทลายสูญเสียหน้าดินอย่างรุนแรง ขาดแคลนน้ำ กลุ่มดินนี้จึงไม่ควรนำมาใช้ประโยชน์ทำการเกษตร เพราะจะเกิดปัญหาหลายประการและมีผลกระทบรุนแรงต่อระบบนิเวศน์ ควรสงวนไว้เป็นพื้นที่ป่าไม้เพื่อเป็นแหล่งต้นน้ำลำธาร



รูปที่ 3-1 แผนที่ทรัพยากรดิน ตำบลห้วยหิน อำเภอลำดวน จังหวัดบุรีรัมย์

ตารางที่ 3-1 สมบัติทางกายภาพและเคมีของดิน ตำบลห้วยหิน อำเภอชัยบาดาล จังหวัดลพบุรี

หน่วย ที่ดิน	เนื้อดิน		การระบาย น้ำ	ระดับ ความอุดม สมบูรณ์	ความ ลาด ชัน%	ระดับ CEC%	ระดับ BS%	pH		ระดับก้อนหิน		ความลึก (ซม.)	ปริมาณ ก้อนหิน%	สภาพพื้นที่	เนื้อที่	
	บน	ล่าง						บน	ล่าง	บน	ล่าง				ไร่	ร้อยละ
28	เหนียว	เหนียว	ดีปาน กลาง-ดี	ปานกลาง	0-2	ปาน กลาง	สูง	6.5-7.0	7.0-8.5	-	-	>150	-	ค่อนข้าง ราบเรียบ	346	1.28
28B	เหนียว	เหนียว	ดีปาน กลาง-ดี	ปานกลาง	2-5	ปาน กลาง	สูง	6.5-7.0	7.0-8.5	-	-	>150	-	ลูกคลื่นลอน ลาดเล็กน้อย	4,297	15.83
33	ร่วนปน ทรายแข็ง	ร่วนเหนียว ปนทรายแข็ง	ดีปาน กลาง-ดี	ปานกลาง	0-2	ต่ำ	ปาน กลาง	5.0-5.5	5.5-6.5	-	-	>150	-	ค่อนข้าง ราบเรียบ	775	2.86
33C	ร่วนปนดิน เหนียว	ร่วนเหนียว ปนทรายแข็ง	ดีปาน กลาง-ดี	ปานกลาง	5-12	ต่ำ	ปาน กลาง	5.0-5.5	5.5-6.5	-	-	>150	-	ลูกคลื่นลอน ลาด	70	0.26
47B	ร่วนปนดิน เหนียวปน กรวด	เหนียวปน กรวด	ดี	ต่ำ	2-5	ปาน กลาง	ปาน กลาง	5.5-6.5	6.5-7.0	15-35	35-60	0-50	-	ลูกคลื่นลอน ลาดเล็กน้อย	257	0.95
47C	ร่วนปนดิน เหนียวปน กรวด	เหนียวปน กรวด	ดี	ต่ำ	5-12	ปาน กลาง	ปาน กลาง	5.5-6.5	6.5-7.0	15-35	35-60	0-50	-	ลูกคลื่นลอน ลาด	2,537	9.35
54B	ร่วนปนดิน เหนียว	เหนียว	ดี	สูง	2-5	สูง	สูง	6.0-7.0	7.0-8.5	-	-	>150	-	ลูกคลื่นลอน ลาดเล็กน้อย	2,814	10.38

เขตการใช้ที่ดินตำบลห้วยหิน

อำเภอชัยบาดาล จังหวัดลพบุรี

หน่วย ที่ดิน	เนื้อดิน		การระบาย น้ำ	ระดับ ความอุดม สมบูรณ์	ความ ลาด ชัน%	ระดับ CEC%	ระดับ BS%	pH		ระดับกอนหิน		ความลึก (ซม.)	ปริมาณ กอนหิน%	สภาพพื้นที่	เนื้อที่	
	บน	ล่าง						บน	ล่าง	บน	ล่าง				ไร่	ร้อยละ
56B	ร่วนปน ทราย	ร่วนเหนียว ปนทราย	ดี	ต่ำ	2-5	ต่ำ	ต่ำ	5.0-5.5	5.5-6.0	-	-	50-100	-	ลูกคลื่นลอน ลาดเล็กน้อย	60	0.22
56C	ร่วนปน ทราย	ร่วนเหนียว ปนทราย	ดี	ต่ำ	5-12	ต่ำ	ปาน กลาง	5.0-5.5	5.5-6.0	-	-	50-100	-	ลูกคลื่นลอน ลาด	549	2.02
56D	ร่วนปน ทราย	ร่วนเหนียว ปนทราย	ดี	ต่ำ	12-20	ต่ำ	ปาน กลาง	5.0-5.5	5.5-6.0	-	-	50-100	-	ลูกคลื่นลอน ชัน	712	2.63
62	-	-	-	-	>35	-	-	-	-	-	-	-	-	เป็นภูเขาหรือ พื้นที่มีความ ลาดชันมากกว่า 35 เปอร์เซ็นต์	12,988	47.89
U	-	-	-	-	-	-	-	-	-	-	-	-	-	ชุมชน	1,379	5.08
W	-	-	-	-	-	-	-	-	-	-	-	-	-	แหล่งน้ำ	336	1.25
รวม															27,120	100.00

ที่มา : สำนักสำรวจดินและวางแผนการใช้ที่ดิน

## 3.2 ทรัพยากรน้ำ

### 3.2.1 แหล่งน้ำธรรมชาติ

แหล่งน้ำธรรมชาติที่สำคัญได้แก่ ห้วยซับแห้ง ห้วยซับตะเคียน ห้วยทุ่งตาแก้ว และ ห้วยดีเลิศ

### 3.2.2 แหล่งน้ำที่สร้างขึ้น

แหล่งน้ำที่สร้างขึ้นที่สำคัญได้แก่ อ่างเก็บน้ำ ผาย บ่อน้ำตื้น บ่อบาดาล สระน้ำและ ระบบประปาหมู่บ้านเพื่อใช้ประโยชน์ในการอุปโภคบริโภค

## 3.3 ทรัพยากรป่าไม้

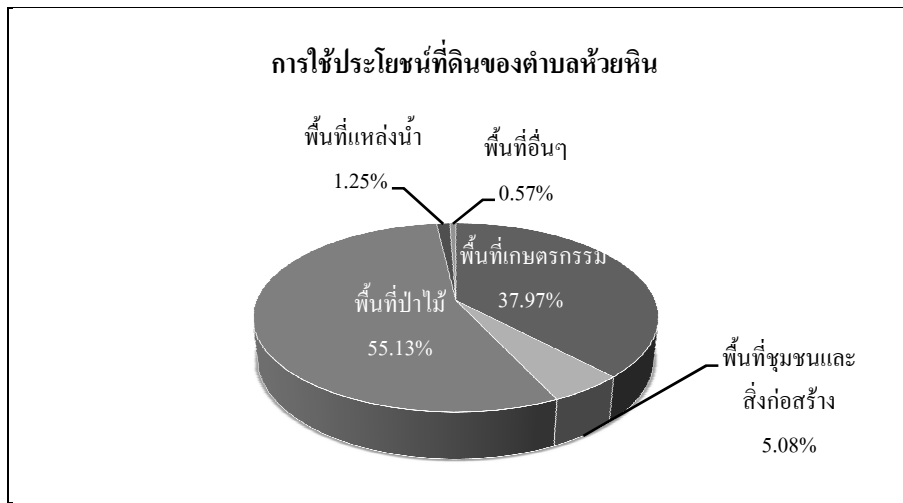
จากข้อมูลแผนที่เขตป่าไม้ถาวรของกรมพัฒนาที่ดิน และแผนที่เขตป่าสงวนแห่งชาติของ กรมป่าไม้เพื่อแสดงพื้นที่ป่าตามกฎหมาย พบว่าตำบลห้วยหิน มีพื้นที่บางส่วนอยู่ในเขตป่าสงวน แห่งชาติวังเพลิง-ม่วงก้อม-ถ่านารายณ์ จำนวน 11,977 ไร่ หรือคิดเป็นร้อยละ 44.16 ของพื้นที่ตำบล โดยพื้นที่บางส่วนของป่าสงวนแห่งชาตินี้ เป็นเขตป่าไม้เพื่อการอนุรักษ์ จำนวน 2,452 ไร่ หรือคิด เป็นร้อยละ 9.04 ของพื้นที่ตำบล และมีพื้นที่บางส่วนเป็นเขตป่าไม้เพื่อเศรษฐกิจ จำนวน 9,525 ไร่ หรือคิดเป็นร้อยละ 35.12 ของพื้นที่ตำบล และจากข้อมูลแผนที่การใช้ที่ดินของกรมพัฒนาที่ดิน ปี 2551 พบว่า ปัจจุบันในเขตป่าเพื่อการอนุรักษ์ มีสภาพเป็นป่าไม้สมบูรณ์ จำนวน 2,452 ไร่ หรือคิด เป็นร้อยละ 9.04 ของพื้นที่ตำบล ส่วนในเขตป่าเศรษฐกิจ มีสภาพเป็นป่าไม้สมบูรณ์ จำนวน 9,375 ไร่ หรือคิดเป็นร้อยละ 34.57 ของพื้นที่ตำบล

นอกจากนี้ยังมีพื้นที่ที่มีสภาพเป็นป่าไม้สมบูรณ์ ซึ่งอยู่นอกเขตป่าไม้ตามกฎหมาย จำนวน 3,062 ไร่ หรือคิดเป็นร้อยละ 11.29 ของพื้นที่ตำบล และมีสภาพเป็นป่าไม้เสื่อมโทรม จำนวน 63 ไร่ หรือคิดเป็นร้อยละ 0.23 ของพื้นที่ตำบล

หมายเหตุ : จากการวิเคราะห์แผนที่มาตราส่วน 1:50,000 โดยวิธีซ้อนทับด้วยระบบสารสนเทศภูมิศาสตร์

### 3.4 สภาพการใช้ที่ดิน

จากการสำรวจการใช้ประโยชน์ที่ดินของ ตำบลห้วยหิน อำเภอยะบะดี จังหวัดลพบุรี ในปี พ.ศ. 2552 โดยส่วนวิเคราะห์สภาพการใช้ที่ดินที่ 1 สำนักสำรวจดินและวางแผนการใช้ที่ดิน พบว่า ตำบลห้วยหิน มีเนื้อที่ทั้งหมด 27,120 ไร่ มีการใช้ประโยชน์ที่ดินจำแนกเป็น 5 ประเภท โดยเป็นพื้นที่ป่าไม้สูงเป็นอันดับหนึ่ง มีเนื้อที่ 14,952 ไร่ หรือร้อยละ 55.13 รองลงได้แก่พื้นที่ประเภทเกษตรกรรม มีเนื้อที่ 10,298 ไร่ หรือร้อยละ 37.97 ของพื้นที่ทั้งหมด ส่วนใหญ่เป็นพืชไร่ผสมถึง 8,278 ไร่ หรือร้อยละ 30.52 อันดับสามได้แก่ พื้นที่ประเภทชุมชนและสิ่งก่อสร้างเนื้อที่ 1,379 ไร่ หรือร้อยละ 5.08 ส่วนพื้นที่ประเภทแหล่งน้ำจัดอยู่ในอันดับที่สี่มีเนื้อที่ 336 ไร่ หรือร้อยละ 1.25 ของพื้นที่ตำบล ส่วนใหญ่เป็นแม่อ่างเก็บน้ำ มีเนื้อที่ 242 ไร่ หรือร้อยละ 0.90 สรุปได้ตามรูปที่ 3-2



รูปที่ 3-2 สัดส่วนการใช้ประโยชน์ที่ดินตำบลห้วยหิน

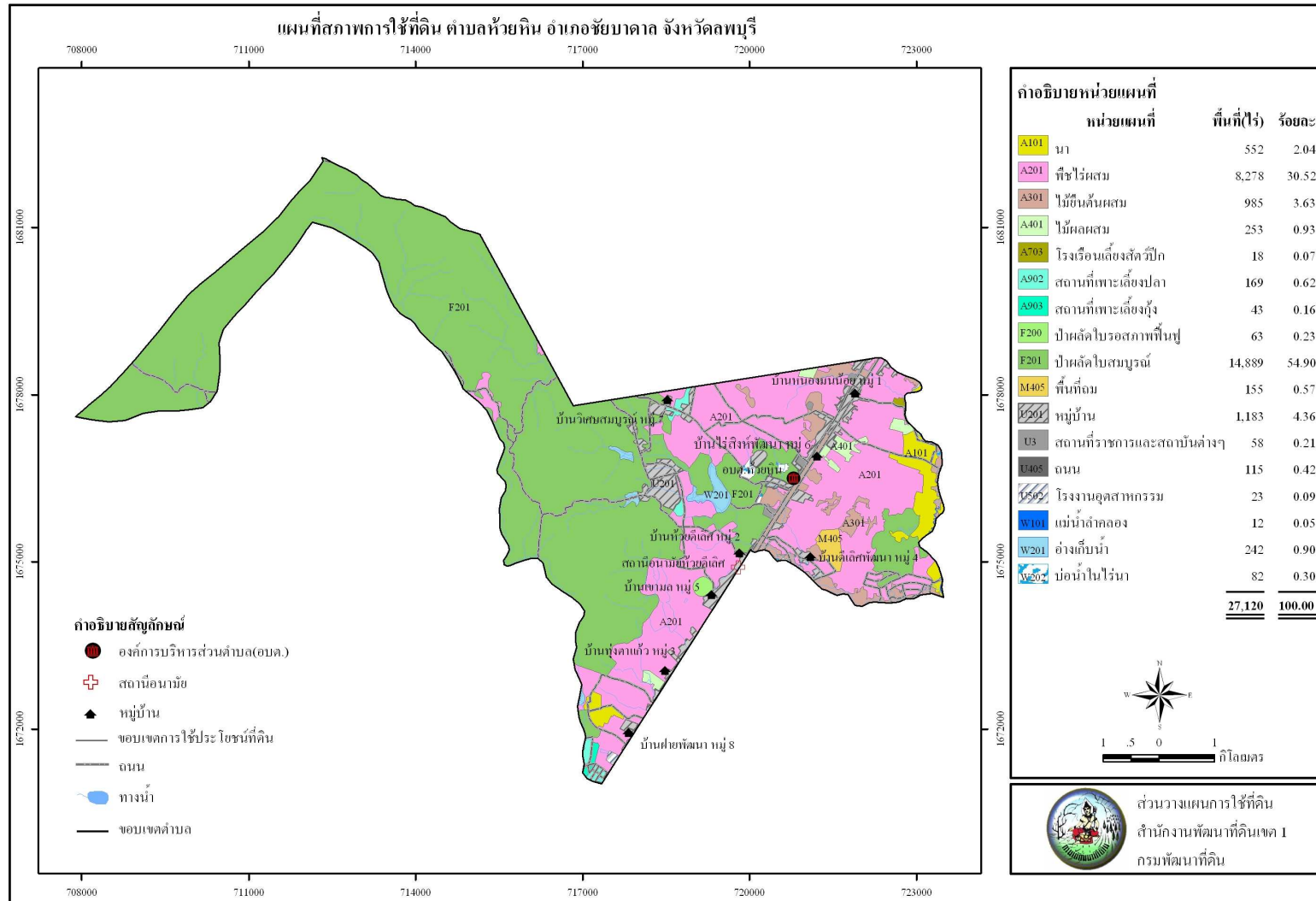
ตารางที่ 3-2 สภาพการใช้ที่ดินตามประเภทต่างๆ ในปัจจุบันของตำบลห้วยหิน อำเภอชัยบาดาล

จังหวัดลพบุรี

ประเภทการใช้ที่ดิน	เนื้อที่	
	ไร่	ร้อยละ
<b>1. พื้นที่เกษตรกรรม</b>	<b>10,298</b>	<b>37.97</b>
- พืชไร่ผสม	8,278	30.52
- ไม้ยืนต้นผสม	985	3.63
- นา	552	2.04
- ไม้ผลผสม	253	0.93
- สถานที่เพาะเลี้ยงปลา	169	0.62
- สถานที่เพาะเลี้ยงกุ้ง	43	0.16
- โรงเรือนเลี้ยงสัตว์ปีก	18	0.07
<b>2. พื้นที่ชุมชนและสิ่งก่อสร้าง</b>	<b>1,379</b>	<b>5.08</b>
- หมู่บ้าน	1,183	4.36
- ถนน	115	0.42
- สถานที่ราชการและสถาบันต่างๆ	58	0.21
- โรงงานอุตสาหกรรม	23	0.09
<b>3. พื้นที่ป่าไม้</b>	<b>14,952</b>	<b>55.13</b>



ประเภทการใช้ที่ดิน	เนื้อที่	
	ไร่	ร้อยละ
- ป่าผลัดใบสมบูรณ์	14,889	54.90
- ป่าผลัดใบรอสภาพฟื้นฟู	63	0.23
<b>4. พื้นที่แหล่งน้ำ</b>	<b>336</b>	<b>1.25</b>
- อ่างเก็บน้ำ	242	0.90
- บ่อน้ำในไร่นา	82	0.30
- แม่น้ำลำคลอง	12	0.05
<b>5. พื้นที่อื่นๆ</b>	<b>155</b>	<b>0.57</b>
- พื้นที่ถม	155	0.57
<b>รวม</b>	<b>27,120</b>	<b>100.00</b>



รูปที่ 3-3 แผนที่สภาพการใช้ที่ดิน ตำบลห้วยหิน อำเภอชัยบาดาล จังหวัดลพบุรี

## บทที่ 4

### การประเมินคุณภาพที่ดิน

การประเมินคุณภาพที่ดิน เป็นการพิจารณาศักยภาพของหน่วยทรัพยากรดินต่อการใช้ประโยชน์ที่ดินประเภทต่างๆ ในระดับการจัดการที่แตกต่างกัน โดยพิจารณาจากสมบัติของดินด้านกายภาพและเคมี สถานภาพเศรษฐกิจและสังคม สภาพแวดล้อมที่มีผลต่อการเจริญเติบโตของพืช รวมทั้งความยากง่ายในการใช้ประโยชน์ที่ดินในการปลูกพืช หรือประเภทการใช้ประโยชน์ที่ดิน

#### 4.1 คุณภาพที่ดินที่นำมาประเมิน

คุณภาพที่ดิน (Land Qualities : LQ) ที่นำมาประเมินสำหรับการปลูกพืชในระบบของ FAO Framework ได้กำหนดไว้ 25 ชนิด สำหรับในพื้นที่ตำบลนี้อาจนำคุณภาพที่ดินมาประเมินเพียงไม่กี่ชนิด ทั้งนี้ขึ้นอยู่กับความพร้อมของข้อมูล ความแตกต่างของภูมิภาค และระดับความรุนแรงของคุณลักษณะดินที่มีผลต่อผลผลิตตลอดจนชนิดของพืช และความต้องการการใช้ประโยชน์ที่ดิน (Land Use Requirements : LUR) ดังนั้นคุณภาพที่ดินที่นำมาใช้มีดังนี้

- **ระบบอุณหภูมิ (Temperature regime : t)** คุณลักษณะที่ดินที่เป็นตัวแทน ได้แก่ ค่าอุณหภูมิเฉลี่ยในฤดูเพาะปลูกเพราะอุณหภูมิมิอิทธิพลต่อการงอกของเมล็ด การออกดอกของพืชบางชนิด และมีส่วนสัมพันธ์กับขบวนการสังเคราะห์แสง ซึ่งจะส่งผลกระทบต่อเจริญเติบโตของพืช

- **ความชุ่มชื้นที่เป็นประโยชน์ต่อรากพืช (Moisture availability : m)** คุณลักษณะที่ดินที่เป็นตัวแทน ได้แก่ ระยะเวลาของการท่วมขังของน้ำในฤดูฝน ปริมาณน้ำฝนเฉลี่ยในรอบปีหรือความต้องการน้ำในช่วงการเจริญเติบโตของพืช และลักษณะของเนื้อดิน ซึ่งมีผลทางอ้อมในเรื่องความจุในการอุ้มน้ำที่เป็นประโยชน์ต่อพืช

- **ความเป็นประโยชน์ของออกซิเจนต่อรากพืช (Oxygen availability : o)** คุณลักษณะที่ดินที่เป็นตัวแทน ได้แก่ สภาพการระบายน้ำของดิน ทั้งนี้พืชโดยทั่วไปรากพืชต้องการออกซิเจนในขบวนการหายใจ

- **ความเป็นประโยชน์ของธาตุอาหาร (Nutrient availability : s)** คุณลักษณะที่ดินที่เป็นตัวแทน ได้แก่ ปริมาณธาตุอาหารพืชในดิน

- **สภาวะการหยั่งลึกของราก (Rooting conditions : r)** คุณลักษณะที่ดินที่เป็นตัวแทน ได้แก่ ความลึกของดิน ความลึกของระดับน้ำใต้ดิน และชั้นการหยั่งลึกของราก โดยความยากง่าย

ของการหยั่งลึกของรากในดินมีปัจจัยที่เกี่ยวข้อง ได้แก่ ลักษณะเนื้อดิน โครงสร้างของดิน การเกาะตัวของดิน และปริมาณกรวดหรือเศษหินที่พบในหน้าตัดดิน

- ความเสียหายจากน้ำท่วม (Flood hazard : f) คุณลักษณะที่ดินที่เป็นตัวแทนได้แก่ จำนวนครั้งที่น้ำท่วมในช่วงรอบปี

- การมีเกลือมากเกินไป (Excess of salts : x) คุณลักษณะที่ดินที่เป็นตัวแทนได้แก่ ปริมาณเกลืออิสระที่สะสมมากเกินไปจนเป็นอันตรายต่อการเจริญเติบโตของพืช

- สารพิษ (Soil toxicities : z) ระดับความลึกของชั้น jarosite ซึ่งจะมีอิทธิพลต่อปฏิกิริยาของดินจะทำให้ดินเป็นกรดจัดมาก ปริมาณซัลเฟตของเหล็กและอลูมิเนียมในดินจะสูงมากจนเป็นพิษต่อพืช ในที่นี้พิจารณาความเป็นกรดเป็นด่างของดินซึ่งจะมีผลต่อความเจริญเติบโตของพืช เนื่องจากปฏิกิริยาดินจะทำให้สภาพต่างๆ ทางด้านเคมีและชีวภาพของดินถูกเปลี่ยนไปในสภาพที่เหมาะสมหรือไม่เหมาะสมต่อพืชที่ปลูกหรือมีผลต่อกิจกรรมของจุลินทรีย์ในดิน โดยกิจกรรมของจุลินทรีย์ในดินสามารถเป็นตัวควบคุมระดับของธาตุอาหารที่เป็นประโยชน์ต่อพืชได้ ด้วยสาเหตุนี้จึงต้องมีการปรับปรุงสภาพความเป็นกรดเป็นด่างของดิน โดยขึ้นอยู่กับชนิดของพืชที่ปลูกด้วย เพื่อให้ความเป็นกรดเป็นด่างของดินอยู่ในสภาพที่เหมาะสม

- ศักยภาพการใช้เครื่องจักร (Potential for mechanization : w) คุณลักษณะที่ดินที่เป็นตัวแทน ได้แก่ ความลาดชันของพื้นที่ ปริมาณหิน โส่ ปริมาณก้อนหิน และการมีเนื้อดินเหนียวจัด ซึ่งปัจจัยทั้ง 4 นี้ อาจเป็นอุปสรรคต่อการไถพรวนโดยเครื่องจักร

- ความเสียหายจากการกัดกร่อน (Erosion hazard : e) คุณลักษณะที่ดินที่เป็นตัวแทน ได้แก่ ความลาดชันของพื้นที่

#### 4.2 การจำแนกชั้นความเหมาะสมของที่ดิน

หลักการของ FAO Framework ได้จำแนกอันดับความเหมาะสมของที่ดินเป็น 2 อันดับ (Order) คือ

- (1) อันดับที่เหมาะสม (Order S : Suitability)
- (2) อันดับที่ไม่เหมาะสม (Order N : Not Suitability)

และจาก 2 อันดับที่ได้แบ่งย่อยออกเป็น 4 ชั้น (Class) ดังนี้

S1 : ชั้นที่มีความเหมาะสมสูง (Highly Suitable)

S2 : ชั้นที่มีความเหมาะสมปานกลาง (Moderately Suitable)

S3 : ชั้นที่มีความเหมาะสมเล็กน้อย (Marginally Suitable)

N : ชั้นที่ไม่มีความเหมาะสม (Not Suitable)

การจำแนกชั้นความเหมาะสมของที่ดินในพื้นที่ตำบลเป็นการประเมินความสามารถของดินหรือประเมินศักยภาพของดินต่อการปลูกพืชหรือประเภทการใช้ประโยชน์ที่ดินที่ได้กล่าวไว้แล้ว โดยการหาความสัมพันธ์ระหว่างคุณภาพที่ดินจากชุดดินที่ได้ทำการสำรวจไว้ในชั้นละเอียด (ส่วนสำรวจจำแนกดินที่ 1, 2551) กับความต้องการปัจจัยต่างๆ ที่มีผลต่อการเจริญเติบโตและให้ผลผลิตของพืชหรือประเภทการใช้ประโยชน์ที่ดินแต่ละชนิด เพื่อจำแนกชั้นความเหมาะสมของชุดดินต่างๆ ต่อประเภทการใช้ประโยชน์ที่ดิน

ทั้งนี้ ได้ทำการจำแนกชั้นความเหมาะสมของที่ดินดังกล่าวออกเป็น 4 ชั้น โดยใช้ปัจจัยหรือข้อพิจารณาต่างๆ พิจารณาผลของการจำแนกชั้นความเหมาะสมของที่ดินในพื้นที่ตำบลได้ดังตารางที่ 4-1 และการจำแนกชั้นความเหมาะสมของที่ดินดังกล่าว สามารถสรุปชุดดินและเนื้อที่ของแต่ละประเภทการใช้ประโยชน์ที่ดินที่มีชั้นความเหมาะสมของที่ดินปานกลาง และความเหมาะสมเล็กน้อยดังตารางที่ 4-2 และ 4-3 ตามลำดับ

ตารางที่ 4-1 ชั้นความเหมาะสมเล็กน้อยของที่ดิน ตำบลห้วยหิน อำเภอชัยบาดาล จังหวัดลพบุรี

หน่วย แผนที่ดิน	ข้าว	ข้าวโพด	ทานตะวัน	มันสำปะหลัง	อ้อย	มะม่วง	มะขาม	ทุ่งหญ้าเลี้ยงสัตว์	พื้นที่ (ไร่)	ร้อยละ
เขตน้ำฝน									25,40	93.67
28	N	S2m	S2m	S2m	S3m	S2ms	S2ms	S2mz	346	1.28
28B	N	S2m	S2m	S2m	S3m	S2ms	S2ms	S2mz	4,297	15.83
33	N	S2mon	S2mon	S2moz	S3m	S2ms	S2moz	S2m	775	2.86
33C	N	S2mone	S2mone	S2moze	S3m	S2ms	S2moz	S2m	70	0.26
47B	N	S3rk	S3rk	S3rk	S3mrk	N	N	S2msrk	257	0.95
47C	N	S3rk	S3rk	S3rk	S3mrk	N	N	S2msrk	2,537	9.35
54B	N	S2m	S2m	S2m	S3m	S2m	S2m	S2mz	2,814	10.38
56B	N	S2msnrk	S2msnrk	S2msnrzk	S3m	S3rk	S3rk	S2msn	60	0.22
56C	N	S2msnrk	S2msnrke	S2msnrzke	S3m	S3rk	S3rk	S2msn	549	2.02
56D	N	S3e	S3e	S3e	S3me	S3rk	S3rk	S2msne	712	2.63
62	N	N	N	N	N	N	N	N	12,98	47.89
หน่วยพื้นที่ เบ็ดเตล็ด									1,715	6.33
U	-	-	-	-	-	-	-	-	1,379	5.08
W	-	-	-	-	-	-	-	-	336	1.25
<b>รวม</b>									<b>27,12</b>	<b>100</b>

#### คำอธิบาย

- S1 = ชั้นที่มีความเหมาะสมของที่ดินสูง
- S2 = ชั้นที่มีความเหมาะสมของที่ดินปานกลาง
- S3 = ชั้นที่มีความเหมาะสมของที่ดินเล็กน้อย
- N = ชั้นที่ไม่มีความเหมาะสมของที่ดิน
- m = ข้อจำกัดของที่ดินเนื่องจากความชุ่มชื้นที่เป็นประโยชน์ต่อพืช

- o = ข้อจำกัดของที่ดินเนื่องจากความเป็นประโยชน์ของออกซิเจนต่อรากพืช
- s = ข้อจำกัดของที่ดินเนื่องจากความเป็นประโยชน์ของธาตุอาหารพืช
- n = ข้อจำกัดของที่ดินเนื่องจากความจุในการดูดซับธาตุอาหาร
- r = ข้อจำกัดของที่ดินเนื่องจากเป็นอุปสรรคต่อการหยั่งลึกของราก
- x = ข้อจำกัดของที่ดินเนื่องจากมีเกลือมากเกินไป
- k = ข้อจำกัดของที่ดินเนื่องจากสภาวะเขตกรรม
- w = ศักยภาพการใช้เครื่องจักร
- e = ข้อจำกัดของดินเนื่องจากความเสียหายจากการกัดกร่อน

ตารางที่ 4-2 ชั้นความเหมาะสมปานกลาง (S2) ของที่ดินแต่ละประเภทการใช้ประโยชน์ที่ดิน ตำบลห้วยหิน อำเภอยะบะดาด จังหวัดลพบุรี

การใช้ประโยชน์ที่ดิน	หน่วยที่ดิน	
	เขตน้ำฝน	เขตชลประทาน
1. ข้าว	-	-
2. ข้าวโพด	28,28B,33,33C,54C,56B,56C	-
3. ทานตะวัน	28,28B,33,33C,54C,56B,56C	-
4. มันสำปะหลัง	28,28B,33,33C,54C,56B,56C	-
5. อ้อย	-	-
6. มะม่วง	28,28B,33,33C,54B	-
7. มะขาม	28,28B,33,33C,54B	-
8. ทุ่งหญ้าเลี้ยงสัตว์	28,28B,33,33C,47B,47D,54B,56B,56C,56D	-

ตารางที่ 4-3 ชั้นความเหมาะสมเล็กน้อย (S3) ของที่ดินแต่ละประเภทการใช้ประโยชน์ที่ดิน  
ตำบลห้วยหิน อำเภอชัยบาดาล จังหวัดลพบุรี

การใช้ประโยชน์ที่ดิน	หน่วยที่ดิน	
	เขตน้ำฝน	เขตชลประทาน
1. ข้าว	-	-
2. ข้าวโพด	47B,47C,56D	-
3. ทานตะวัน	47B,47C,56D	-
4. มันสำปะหลัง	47B,47C,56D	-
5. อ้อย	28,28B,33,33C, 47B,47C,56D,54B,56B,56C,56D	-
6. มะม่วง	56B,56C,56D	-
7. มะขาม	56B,56C,56D	-
8. ทุ่งหญ้าเลี้ยงสัตว์	-	-



## บทที่ 5

### ศักยภาพของพื้นที่ปัญหา – ความต้องการและทัศนคติของเกษตรกร

ศักยภาพของพื้นที่และความต้องการของเกษตรกร ได้จากการศึกษาและวิเคราะห์ข้อมูลปฐมภูมิที่สำรวจได้ในพื้นที่ตำบลและข้อมูลทุติยภูมิ รายงานแผนพัฒนาการเกษตร แผนพัฒนา 3 ปีและแผนยุทธศาสตร์การพัฒนากองการบริหารส่วนตำบลและหรือเทศบาล โดยแบ่งการศึกษาออกเป็น 3 ส่วนได้แก่ ส่วนที่ 1 ทัศนคติของเกษตรกรด้านการใช้และพัฒนาที่ดิน ส่วนที่ 2 ปัญหาของเกษตรกร(ปัญหาด้านการประกอบอาชีพและปัญหาด้านการครองชีพ)และความต้องการของเกษตรกร(ความต้องการด้านการประกอบอาชีพและความต้องการด้านการครองชีพ)ส่วนที่ 3 ศักยภาพของพื้นที่(จุดแข็ง จุดอ่อน โอกาสและข้อจำกัดของพื้นที่)

#### 5.1 ทัศนคติของเกษตรกรด้านการใช้และการพัฒนาที่ดิน

จากการสำรวจเกษตรกรตัวอย่างเกี่ยวกับทัศนคติด้านการใช้และการพัฒนาที่ดิน พบว่าเกษตรกรส่วนใหญ่ปลูกมันสำปะหลัง สภาพดินที่ใช้ทำการเกษตรในปัจจุบันส่วนใหญ่เป็นดินค้ำ หากสภาพดินเสื่อมโทรมเกษตรกรตัวอย่างส่วนใหญ่มีวิธีการแก้ไขปัญหาด้วยการใส่ปุ๋ยชีวภาพ ใช้ปุ๋ยพืชสดเช่น โสน ถั่วต่างๆ ใส่ปุ๋ยหมักหรือปุ๋ยคอกและใส่ปุ๋ยเคมี ในด้านแหล่งน้ำที่ใช้ในการทำการเกษตรเกษตรกรตัวอย่างส่วนใหญ่จะใช้น้ำฝนเป็นหลัก เกี่ยวกับปัญหาภัยแล้งหรือขาดแคลนน้ำในพื้นที่การเกษตรเกษตรกรตัวอย่างส่วนใหญ่หรือร้อยละ 87.50 ของเกษตรกรตัวอย่างส่วนใหญ่ประสบปัญหาโดยส่วนใหญ่จะประสบปัญหาทุกปีและ 1-2 ปีต่อครั้ง ส่วนปัญหาน้ำท่วมมีเกษตรกรตัวอย่างทั้งหมดไม่ประสบปัญหา ในด้านความต้องการที่จะเปลี่ยนแปลงชนิดพืชที่ปลูกอยู่เดิมเป็นพืชอุตสาหกรรมเช่น อ้อยโรงงาน มันสำปะหลัง ยางพารา ยูคาลิปตัส ไม้ผลหรือสับดูดา เกษตรกรตัวอย่างร้อยละ 87.50 ของเกษตรกรตัวอย่างทั้งหมดไม่ต้องการเปลี่ยนแปลงโดยให้เหตุผลว่าพืชเดิมที่ปลูกดูแลรักษาง่ายและมีโรงงานรับซื้อ ในด้านความสนใจต่อพืชชนิดใหม่หรือพันธุ์ใหม่หรือเทคโนโลยีใหม่เกษตรกรตัวอย่างร้อยละ 62.50 สนใจและมีความสนใจในการทำเกษตรอินทรีย์แบบไม่ใช้สารเคมีและปัจจุบันการทำเกษตรอินทรีย์ในตำบลยังไม่แพร่หลายมากนัก นอกจากนี้เกษตรกรตัวอย่างส่วนใหญ่ยังมีความสนใจในการทำเกษตรแบบพอเพียง เกี่ยวกับการรวมกลุ่มกันผลิตหรือขายผลผลิตทางการเกษตรมีเกษตรกรตัวอย่างร้อยละ 75.00 ของเกษตรกรตัวอย่างทั้งหมดไม่มีการรวมกลุ่มกันผลิตหรือขายผลผลิตซึ่งทำให้ขาดอำนาจในการต่อรองราคาสินค้า สำหรับแนวทางในการเพิ่มผลผลิตทางการเกษตรมีเกษตรกรตัวอย่างทั้งหมดที่ทราบแนวทางในการเพิ่มผลผลิตโดยส่วนใหญ่จะใช้วิธีการใส่ปุ๋ยเคมี ปุ๋ยอินทรีย์ ปุ๋ยชีวภาพและวัสดุต่างๆ เพื่อปรับปรุงบำรุงดิน ปลูกพืชปุ๋ยสดเช่น พืชตระกูลถั่ว โสนอัฟริกัน ปอเทือง แล้วไถกลบและเข้ารับการอบรม

หรือหาความรู้เพิ่ม ในด้านการเลี้ยงสัตว์เพื่อการค้ามีเกษตรกรตัวอย่างส่วนใหญ่ร้อยละ 50.00 ของเกษตรกรตัวอย่างทั้งหมดเลี้ยงสัตว์เพื่อการค้า โดยสัตว์ที่เลี้ยงได้แก่ สัตว์ปีกและสุกร

ในด้านการได้รับบริการจากกรมพัฒนาที่ดิน พบว่าเกษตรกรตัวอย่างทั้งหมดเคยได้รับบริการจากกรมพัฒนาที่ดินโดยประเภทบริการที่ได้รับได้แก่ สารเร่ง(พด.ต่างๆ) คำแนะนำวิธีการปรับปรุงบำรุงดินและปุ๋ยหมัก เกษตรกรตัวอย่างร้อยละ 87.50 ต้องการความช่วยเหลือด้านการพัฒนาแหล่งน้ำโดยเฉพาะบ่อหรือสระน้ำในไร่นาและขุดลอกแหล่งน้ำ ในด้านความยินดีที่จะปลูกหญ้าแฝกเพื่อการอนุรักษ์ดินและน้ำในพื้นที่การเกษตรบางส่วนเกษตรกรตัวอย่างส่วนใหญ่ยินดีที่จะทำตามหรือร้อยละ 87.50 ของเกษตรกรตัวอย่างทั้งหมด เกษตรกรตัวอย่างเกือบทั้งหมดเคยรับทราบเกี่ยวกับผลิตภัณฑ์ปรับปรุงบำรุงดินของกรมพัฒนาที่ดินและร้อยละ 100.00 เคยทดลองใช้ผลิตภัณฑ์ โดยได้รับคำแนะนำจากหมอดินอาสาและเจ้าหน้าที่กรมพัฒนาที่ดิน สำหรับผลิตภัณฑ์ของกรมพัฒนาที่ดินที่ใช้ในการปรับปรุงบำรุงดินที่เกษตรกรตัวอย่างต้องการมากที่สุดได้แก่ สารเร่งพด.2 ใช้ผลิตปุ๋ยน้ำหมักชีวภาพ เมล็ดพันธุ์พืชปุ๋ยสด สารเร่ง พด.7 ใช้ผลิตสารป้องกันแมลงศัตรูพืชและสารเร่งพด.1 ใช้ทำปุ๋ยหมัก ดังตารางที่ 5-1

ตารางที่ 5-1 ทักษะของเกษตรกรด้านการใช้และพัฒนาที่ดิน ตำบลห้วยหิน อำเภอชัยบาดาล จังหวัดลพบุรี

รายการ	ร้อยละ
➤ พืชหลักที่เกษตรกรปลูก	
ข้าว	25.00
นอกเขตชลประทาน	100.00
มันสำปะหลัง	75.00
➤ สภาพดินที่เกษตรกรปลูกพืชหลัก	
ดินไม่มีปัญหา	
ดินดำ	62.50
ดินร่วนปนทราย	12.50
ดินเหนียว	12.50
ดินเหนียวปนทราย	12.50
ดินมีปัญหา	
ดินมีกรวดหินปะปน	37.50
ดินทราย	12.50
ดินตื้น	12.50

## ตารางที่ 5-1(ต่อ)

รายการ	ร้อยละ
➤ วิธีแก้ไขดินเสื่อมโทรมของเกษตรกร	
ใส่วัสดุปรับปรุงบำรุงดิน	
ใช้ปุ๋ยพืชสด เช่น โสน ถั่วต่างๆ	62.50
ใส่ปุ๋ยชีวภาพ	62.50
ใส่ปุ๋ยเคมี	37.50
ใส่ปุ๋ยหมัก/ปุ๋ยคอก	37.50
➤ แหล่งน้ำที่เกษตรกรใช้ในการทำการเกษตร	
แหล่งน้ำธรรมชาติ	
น้ำฝน	100.00
ห้วย คลอง	12.50
แหล่งน้ำที่สร้างขึ้น	
บ่อบาดาล บ่อ สระ เหมือง/ฝาย/ฝายน้ำล้น	12.50
➤ พื้นที่ทำการเกษตรของเกษตรกรประสบปัญหาภัยแล้ง/ขาดแคลนน้ำที่ทำให้พืชที่ปลูกเสียหาย	
ไม่มี	12.50
มี	87.50
➤ ช่วงระยะเวลาที่เกิดปัญหาภัยแล้ง/ขาดแคลนน้ำ	
ทุกปี	42.86
1-2 ปีต่อครั้ง	42.86
3-5 ปีต่อครั้ง	14.29
➤ พื้นที่ทำการเกษตรของเกษตรกรประสบปัญหาน้ำท่วมที่ทำให้พืชที่ปลูกเสียหาย	
ไม่มี	100.00
➤ เกษตรกรต้องการเปลี่ยนจากพืชที่ปลูกอยู่เดิมเป็นพืชอุตสาหกรรม	
ไม่ต้องการ	87.50
ต้องการ	12.50
➤ พืชที่เกษตรกรต้องการปลูกทดแทนพืชเดิม	
อ้อย โรงงาน	100.00
มันสำปะหลัง	100.00
ไม้ผล	100.00

ตารางที่ 5-1(ต่อ)

รายการ	ร้อยละ
➤ เกษตรกรไม่ต้องการเปลี่ยนชนิดพืชที่ปลูกเพราะพืชเดิม	
ปลูกและดูแลรักษาง่าย	71.43
ราคาผลผลิตดี	28.57
มีโรงงานรับซื้อ	28.57
ไม่ต้องใช้เงินทุนมาก	14.29
มีตลาดรองรับ/เป็นที่ต้องการของตลาด	14.29
ได้รับผลผลิตเร็ว	14.29
ที่ดินไม่สามารถปลูกพืชอื่นได้	14.29
➤ ความสนใจของเกษตรกร เมื่อมีผู้มาแนะนำส่งเสริมพืชชนิดใหม่หรือพันธุ์ใหม่หรือเทคโนโลยีใหม่	
สนใจ	62.50
ไม่แน่ใจ	37.50
➤ แนวทางของเกษตรกรในการเพิ่มผลผลิตพืช	
ทราบ	100.00
ใส่ปุ๋ยเคมี ปุ๋ยอินทรีย์ ปุ๋ยชีวภาพ และวัสดุต่างๆ เพื่อปรับปรุงบำรุงดิน	75.00
ปลูกพืชปุ๋ยสด เช่น พืชตระกูลถั่ว โสนอัฟริกัน ปอเทือง แล้วไถกลบ	75.00
เข้ารับการฝึกอบรม/หาความรู้เพิ่ม	37.50
➤ ความสนใจของเกษตรกรในการทำการเกษตรอินทรีย์	
สนใจ	100.00
➤ ชนิดของเกษตรอินทรีย์ที่เกษตรกรสนใจ	
ไม่ใช่สารเคมี	87.50
ใช้สารเคมีระดับปลอดภัย	12.50
➤ การทำการเกษตรอินทรีย์ในหมู่บ้าน/ตำบล	
ไม่มี	62.50
มี	37.50
➤ ความสนใจของเกษตรกรที่จะทำการเกษตรแบบพอเพียง	
สนใจ	100.00
➤ การรวมกลุ่มกันผลิตหรือจำหน่ายผลผลิตทางการเกษตรในหมู่บ้าน	
ไม่มี	75.00
มี	25.00

## ตารางที่ 5-1(ต่อ)

รายการ	ร้อยละ
➤ เกษตรกรมีการเลี้ยงสัตว์ไว้เพื่อจำหน่ายเป็นรายได้	
ไม่เลี้ยง	50.00
เลี้ยง	50.00
➤ ชนิดของสัตว์ที่เลี้ยง	
สุกร	75.00
สัตว์ปีก	100.00
➤ บริการจากกรมพัฒนาที่ดินที่เกษตรกรในหมู่บ้าน/ตำบล เคยได้รับ	
มี	100.00
➤ ชนิดของบริการที่ได้รับจากกรมพัฒนาที่ดิน	
ผลิตภัณฑ์ปรับปรุงบำรุงดิน(สารเร่ง พด. ต่างๆ)	75.00
คำแนะนำวิธีการปรับปรุงบำรุงดิน	50.00
ปุ๋ยหมัก	37.50
เข้ารับการฝึกอบรม/ดูงาน	37.50
คำแนะนำ/ความช่วยเหลือจากหมอดินอาสา	25.00
ตรวจสอบสภาพดิน	25.00
➤ การพัฒนาแหล่งน้ำในหมู่บ้าน เกษตรกรคิดว่ากรมพัฒนาที่ดินควรสนับสนุน/ช่วยเหลือ	
ไม่ต้องสนับสนุน	12.50
สนับสนุน/ช่วยเหลือ	87.50
➤ ประเภทแหล่งน้ำที่เกษตรกรต้องการให้กรมพัฒนาที่ดินช่วยเหลือ ได้แก่	
บ่อ สระในไร่นา	71.43
ขุดลอกแหล่งน้ำ	28.57
ทำฝายกั้นน้ำ	14.29
➤ ความเต็มใจของเกษตรกรที่จะปลูกหญ้าแฝกเพื่อป้องกันรักษาหน้าดินและอนุรักษ์น้ำในพื้นที่เพาะปลูก	
ไม่แน่ใจ	12.50
ยินดี	87.50
➤ เกษตรกรเคยรับทราบเกี่ยวกับผลิตภัณฑ์ปรับปรุงบำรุงดิน ของกรมพัฒนาที่ดิน	
เคย	100.00
เกษตรกรที่ทราบข้อมูลผลิตภัณฑ์ของกรมพัฒนาที่ดินเคยทดลองใช้	100.00

ตารางที่ 5-1(ต่อ)

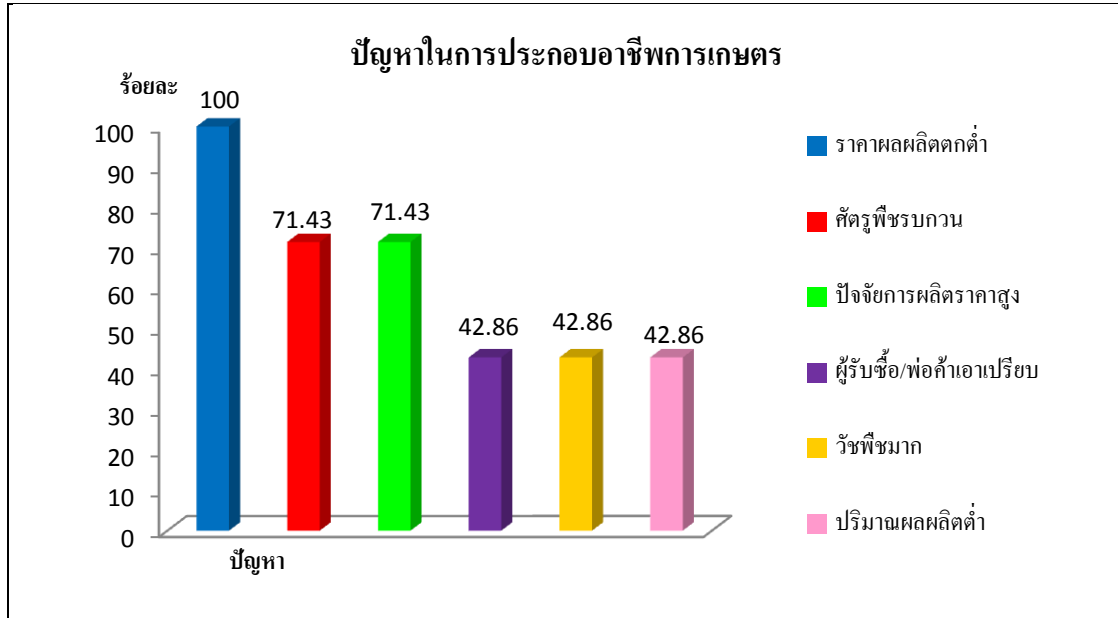
รายการ	ร้อยละ
➤ บุคคล/สื่อที่แนะนำให้เกษตรกรใช้ผลิตภัณฑ์ของกรมพัฒนาที่ดิน	
หมอดินหมู่บ้าน/ตำบล	75.00
เจ้าหน้าที่กรมพัฒนาที่ดิน	62.50
สื่อต่างๆ	25.00
➤ ชนิดผลิตภัณฑ์บำรุงดินของกรมพัฒนาที่ดินที่เกษตรกรต้องการใช้	
สารเร่ง พด.2 ใช้ทำปุ๋ยน้ำหมักชีวภาพ	100.00
เมล็ดพันธุ์พืชปุ๋ยสด	87.50
สารเร่ง พด.7 ใช้ผลิตสารป้องกันแมลงศัตรูพืช	75.00
สารเร่ง พด.1 ใช้ทำปุ๋ยหมัก	62.50
สารปรับปรุงบำรุงดิน พด.4 ใช้ปรับปรุงดินเพื่อการเกษตร	50.00
หญ้าแฝก	37.50
สารเร่ง พด.3 ใช้ผลิตเชื้อจุลินทรีย์ควบคุมโรคพืช	37.50
สารเร่ง พด.6 ใช้หมักเศษอาหารเหลือทิ้ง/ดัดกลิ่นหมื่นในคอกสัตว์และบำบัดน้ำเสีย	37.50
สารเร่ง พด.8 เชื้อจุลินทรีย์ละลายฟอสฟอรัสในดิน	25.00
สารเร่ง พด.10 สารปรับปรุงดินทราย (ทำให้ดินอุ้มน้ำและรักษาความชื้นได้มากขึ้น)	25.00

ที่มา : จากการสำรวจ , 2552

## 5.2 ปัญหาและความต้องการของเกษตรกร

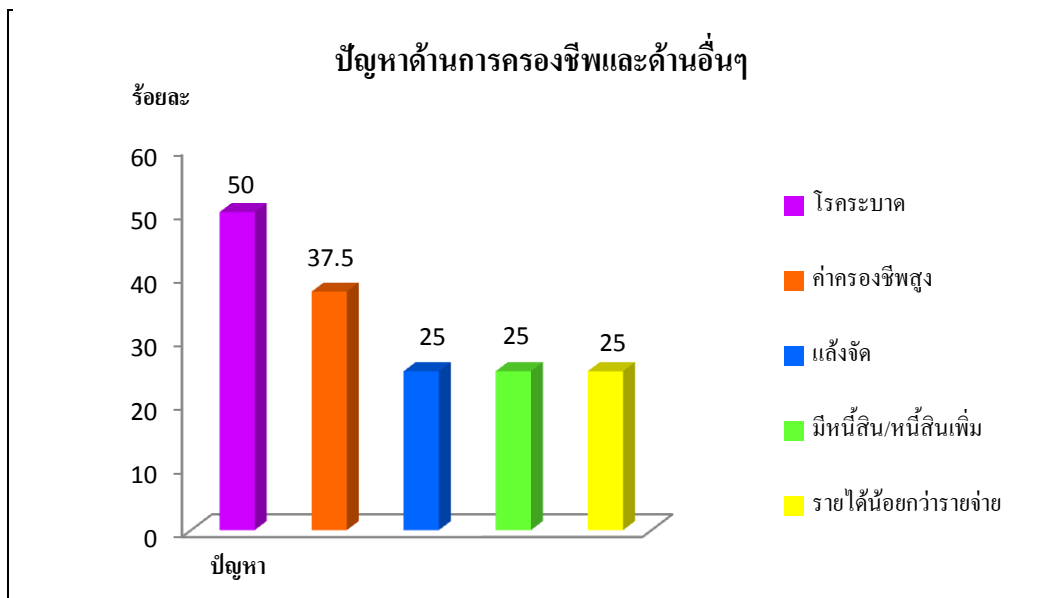
### 5.2.1 ปัญหาในการประกอบอาชีพด้านการเกษตรและการครองชีพ

จากการสำรวจข้อมูลเกษตรกรตัวอย่าง พบว่าเกษตรกรในตำบลประสบปัญหาที่สำคัญสองประการได้แก่ ปัญหาในการประกอบอาชีพด้านการเกษตรและด้านการครองชีพ ซึ่งปัญหาด้านการเกษตรมีเกษตรกรตัวอย่างส่วนใหญ่ที่ประสบปัญหาหรือร้อยละ 87.50 ของเกษตรกรตัวอย่างทั้งหมดโดยปัญหาที่สำคัญที่เกษตรกรตัวอย่างประสบเป็นอันดับหนึ่งได้แก่ ราคาผลผลิตตกต่ำคิดเป็นร้อยละ 100.00 ของจำนวนเกษตรกรตัวอย่างทั้งหมด รองลงมาได้แก่ ศัตรูพืชรบกวนปัจจัยการผลิตราคาสูงและต้นทุนผลิตสูงคิดเป็นร้อยละ 71.43 71.43 และ 42.86 ตามลำดับ ที่เหลือเป็นปัญหาอื่นๆ ที่แตกต่างกันไป ดังกราฟที่ 5-1



กราฟที่ 5-1 ปัญหาในการประกอบอาชีพการเกษตร

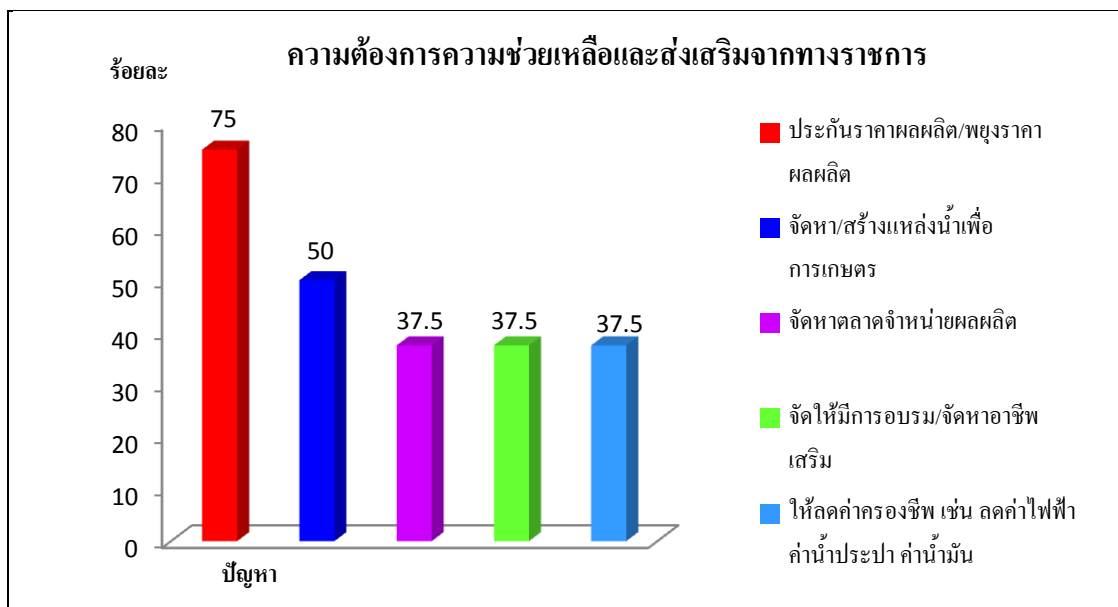
ส่วนปัญหาด้านการครองชีพและด้านอื่นๆ มีเกษตรกรตัวอย่างทั้งหมดประสบปัญหาหรือร้อยละ 100.00 ของเกษตรกรตัวอย่างทั้งหมดโดยปัญหาที่สำคัญที่เกษตรกรตัวอย่างประสบเป็นอันดับหนึ่งได้แก่ โรคระบาดคิดเป็นร้อยละ 50.00 ของเกษตรกรตัวอย่างที่ประสบปัญหาด้านการครองชีพและด้านอื่นๆ รองลงมาได้แก่ ค่าครองชีพสูง แล้งจัดและรายได้น้อยกว่ารายจ่ายคิดเป็นร้อยละ 37.50 25.00 และ 25.00 ดังกราฟที่ 5-2



กราฟที่ 5-2 ปัญหาด้านการครองชีพและด้านอื่นๆ

### 5.2.2 ความต้องการความช่วยเหลือและส่งเสริมจากทางราชการ

จากการสำรวจข้อมูลเกษตรกรตัวอย่าง พบว่ามีเกษตรกรตัวอย่างทั้งหมดที่ต้องการความช่วยเหลือจากทางราชการร้อยละ 100.00 ของเกษตรกรตัวอย่างทั้งหมด ซึ่งความต้องการความช่วยเหลือที่เกษตรกรตัวอย่างต้องการเป็นอันดับหนึ่งได้แก่ ประกันราคาผลผลิตคิดเป็นร้อยละ 75.00 ของเกษตรกรตัวอย่างที่ต้องการความช่วยเหลือ รองลงมาได้แก่ จัดหาหรือสร้างแหล่งน้ำเพื่อการเกษตร จัดหาตลาดจำหน่ายผลผลิตและจัดให้มีการอบรมหรือจัดหาอาชีพเสริมคิดเป็นร้อยละ 50.00 37.50 และ 37.50 ที่เหลือเป็นความต้องการที่แตกต่างกันไป ดังกราฟที่ 5-3



กราฟที่ 5-3 ความต้องการความช่วยเหลือและส่งเสริมจากทางราชการ

### 5.3 ศักยภาพของพื้นที่

ศักยภาพของพื้นที่ ได้จากการศึกษาและวิเคราะห์สภาพในพื้นที่ของตำบลที่เป็นจุดแข็งและจุดอ่อน รวมทั้งปัจจัยภายนอกที่เป็นโอกาสและข้อจำกัดในการพัฒนาในด้านต่างๆ ข้อมูลที่ศึกษาได้จากข้อมูลปฐมภูมิที่สำรวจในพื้นที่ประกอบกับข้อมูลทุติยภูมิจากหน่วยงานต่างๆ ที่เกี่ยวข้องได้แก่นโยบายของระดับต่างๆ แผนพัฒนาจังหวัด แผนพัฒนาการเกษตรระดับตำบล แผนพัฒนา 3 ปี องค์การบริหารส่วนตำบล แผนงานและโครงการต่างๆ เป็นต้น ได้ผลการศึกษาดังนี้

#### ด้านทรัพยากรธรรมชาติ

##### จุดแข็ง

- สภาพพื้นที่อยู่ในพื้นที่ลุ่มแม่น้ำป่าสัก เหมาะสมสำหรับการเกษตรกรรม



- ส่วนใหญ่เป็นพื้นที่ดอน ดินลึกปานกลาง มีการระบายน้ำดี เหมาะสมสำหรับการปลูกพืชไร่ชนิดต่างๆ เช่น ข้าวโพด และมันสำปะหลัง เป็นต้น
- มีทรัพยากรน้ำที่ได้จากลำน้ำธรรมชาติและลำน้ำสาขา มีอ่างเก็บน้ำขนาดเล็ก ได้แก่ อ่างเก็บน้ำซับสะพานหก
- พื้นที่บางส่วนเป็นป่าไม้ เป็นแหล่งของต้นน้ำลำธารและที่อยู่อาศัยของสัตว์ป่า ทำให้มีสภาพแวดล้อมและรักษาสมดุลของระบบนิเวศได้เป็นอย่างดี
- มีแหล่งทรัพยากรแร่ตระกูลควอตซ์ที่สำคัญ สำหรับทำเครื่องประดับ นิยมเรียกว่า เพชร โมกุล

### จุดอ่อน

- พื้นที่ส่วนใหญ่ทำการเกษตรกรรมโดยอาศัยน้ำฝนเพียงอย่างเดียว ทำให้ขาดแคลนน้ำในการปลูกพืชฤดูแล้ง
- มักประสบปัญหาภัยแล้งอยู่เป็นประจำ ทำให้พืชผลทางการเกษตรได้รับความเสียหาย
- เกษตรกรบางส่วนได้ใช้ทรัพยากรดินและน้ำ โดยขาดความตระหนักต่อการบริหารจัดการ เพื่อให้สามารถใช้ทรัพยากรได้อย่างคุ้มค่าและยั่งยืน ตัวอย่างเช่น การปลูกพืชตลอดทั้งปี โดยมีได้พักดินหรือฟื้นฟูและปรับปรุงบำรุงดิน ตลอดจนการอนุรักษ์ดินและน้ำ
- เกษตรกรส่วนใหญ่มีการใช้สารเคมีในส่วนของปุ๋ย ยาปราบศัตรูพืชและวัชพืช ในปริมาณมาก บางส่วนได้ตกค้างและสะสมอยู่ในดิน ตลอดจนการปนเปื้อนในแหล่งน้ำ เป็นอันตรายต่อสัตว์น้ำและผู้ใช้ น้ำ

### โอกาส

- รัฐบาลได้กำหนดเกษตรอินทรีย์เป็นวาระแห่งชาติ ประกอบกับประชาชนมีความต้องการบริโภคอาหารที่ปลอดภัยจากสารพิษมากขึ้น ทำให้เกษตรกรได้ลดปริมาณการใช้สารเคมีลงและหันมาใช้ปุ๋ยอินทรีย์และการกำจัดศัตรูพืชโดยชีววิธีมากขึ้น
- เนื่องจากวิกฤตโลกร้อน ทำให้หน่วยงานของรัฐ มีนโยบายและมาตรการต่างๆ ในการอนุรักษ์ฟื้นฟูและส่งเสริม การจัดการทรัพยากรดิน น้ำและป่าไม้ อย่างถูกต้องเหมาะสมและยั่งยืนเช่นการ ปลูกทดแทนและการปลูกต้นไม้ยืนต้น เป็นต้น
- รัฐบาลมีนโยบายการฟื้นฟูและการใช้ประโยชน์ที่ดินทิ้งร้างและที่ดินว่างเปล่า เพื่อให้ใช้ ทรัพยากรที่ดินให้เกิดประโยชน์มากที่สุด

## อุปสรรค

- สภาพอากาศปัจจุบันมีความแปรปรวนจากผลกระทบของภาวะโลกร้อน ทำให้เกิดปัญหาภัยธรรมชาติอยู่บ่อยครั้ง รวมถึงการระบาดของโรคและแมลงที่ควบคุมได้ยาก

## ด้านโครงสร้างพื้นฐาน

### จุดแข็ง

- มีระบบสาธารณูปโภคอำนวยความสะดวกที่จำเป็น ทั้งระบบโครงข่ายคมนาคม ไฟฟ้าและน้ำประปา รวมถึงทางลำเลียงผลผลิตจากไร่นาสู่ตลาด ครอบคลุมทั้งตำบล
- มีหน่วยงานดูแลและบริการด้านการศึกษาและสาธารณสุข ครอบคลุมทั้งตำบล
- มีองค์กรส่วนท้องถิ่นรับผิดชอบในการพัฒนาและปรับปรุงระบบโครงสร้างพื้นฐานในพื้นที่ตำบล
- บางพื้นที่มีโครงการชลประทาน สามารถช่วยบรรเทาปัญหาฝนทิ้งช่วงได้
- มีถนนสายหลักและเส้นทางรถไฟผ่าน ทำให้สามารถขนส่งผลผลิตทางเกษตรในปริมาณมาก มีความสะดวกและต้นทุนต่ำ

### จุดอ่อน

- พื้นที่ส่วนใหญ่ไม่มีระบบชลประทาน ทำให้ประสบปัญหาขาดแคลนน้ำสำหรับการเพาะปลูก โดยเฉพาะในฤดูแล้งไม่สามารถทำการเกษตรได้

### โอกาส

- รัฐบาลมีนโยบายกำหนดให้ประเทศไทยเป็นแหล่งผลิตอาหารของโลก (ครัวไทยสู่ครัวโลก) และสนับสนุนการดำเนินงานของท้องถิ่น ทำให้หน่วยงานของรัฐต้องดูแลและพัฒนาโครงสร้างพื้นฐานทางด้านการเกษตรให้สมบูรณ์ทั่วถึง โดยเฉพาะในพื้นที่ของตำบลซึ่งเป็นส่วนหนึ่งของแหล่งผลิตพืชไร่เศรษฐกิจที่สำคัญ
- หน่วยงานองค์การบริหารส่วนตำบลและหน่วยงานราชการที่เกี่ยวข้อง ได้กำหนดแผนงานในการพัฒนาและปรับปรุงระบบโครงสร้างพื้นฐานทั้งหมดอย่างต่อเนื่อง

## อุปสรรค

- เนื่องจากประเทศไทย เป็นประเทศกำลังพัฒนา การลงทุนในระบบ โครงสร้างพื้นฐานให้สมบูรณ์ทั่วถึง จำเป็นต้องใช้เวลาและมีข้อจำกัดด้านงบประมาณ
- โครงการขนาดใหญ่ต้องใช้งบประมาณสูง องค์การบริหารส่วนตำบลไม่สามารถดำเนินการเองได้

## ด้านเศรษฐกิจ

### จุดแข็ง

- ตามข้อมูลเกณฑ์ความจำเป็นพื้นฐาน (จปฐ.) ประชากรในตำบลห้วยหิน มีรายได้เฉลี่ยไม่ต่ำกว่า 23,000 บาทต่อปีต่อคนร้อยละ 70.00 ของประชากรทั้งหมด
- เกษตรกรส่วนใหญ่ปลูกมันสำปะหลัง รองลงมาปลูกข้าวนอกเขตชลประทาน เกษตรกรที่สำรวจทั้งหมดจึงไม่ต้องการเปลี่ยนชนิดพืชเดิมเป็นพืชอุตสาหกรรมเพราะเห็นว่าพืชเดิมปลูกดูแลรักษาง่าย ราคาผลผลิตดีและมีโรงงานรับซื้อ เป็นต้น
- เกษตรกรที่สำรวจส่วนใหญ่สนใจรับเทคโนโลยีใหม่และทราบวิธีการเพิ่มผลผลิตทางการเกษตร ได้แก่ ใส่ปุ๋ยเคมี ปุ๋ยอินทรีย์ ปุ๋ยชีวภาพและวัสดุต่างๆเพื่อปรับปรุงบำรุงดิน ปลูกพืชปุ๋ยสดเช่น พืชตระกูลถั่ว โสนอัฟริกัน ปอเทืองแล้วไถกลบและเข้ารับฝึกอบรมหรือหาความรู้เพิ่ม
- เกษตรกรที่สำรวจร้อยละ 50.00 ของเกษตรกรตัวอย่างทั้งหมด นิยมเลี้ยงสัตว์เพื่อจำหน่ายเป็นรายได้ สัตว์ที่เลี้ยง ได้แก่ สัตว์ปีกและสุกร

### จุดอ่อน

- การเร่งจำหน่ายผลผลิตหลังการเก็บเกี่ยวทันที ทำให้เกษตรกรได้รับราคาผลผลิตต่ำ
- เกษตรกรขาดความรู้ในด้านการจัดการเงินเพื่อให้เกิดประโยชน์สูงสุด ทำให้เกิดหนี้สินนอกระบบและในระบบ
- ขาดอำนาจการต่อรองในการจำหน่ายผลผลิตเพราะการรวมกลุ่มอาชีพยังมีน้อยและบางกลุ่มยังไม่เข้มแข็ง ทำให้ผู้รับซื้อเอาเปรียบโดยกดราคาผลผลิตให้ต่ำ

### โอกาส

- เกษตรกรที่สำรวจส่วนใหญ่ให้ความสนใจในการทำการเกษตรแบบพอเพียงและส่วนใหญ่สนใจที่จะทำเกษตรอินทรีย์ต้องการทำแบบไม่ใช่สารเคมี
- นโยบายรัฐบาลเอื้ออำนวยต่อการพัฒนาเศรษฐกิจฐานราก มุ่งเน้นเศรษฐกิจพอเพียง
- นโยบายของรัฐบาลส่งเสริมการผลิตอาหารปลอดภัย
- องค์การบริหารส่วนตำบลมีแผนงานปรับปรุงบำรุงประสิทธิภาพการผลิตทางการเกษตร โดยสร้างความหลากหลายในรูปแบบการบริหารจัดการการผลิตและผลิตภัณฑ์ ส่งเสริมระบบเศรษฐกิจพอเพียงในชุมชนเพื่อลดรายจ่ายเพิ่มรายได้

## อุปสรรค

- ขาดแคลนเงินทุนในการประกอบอาชีพ รวมถึงไม่มีแหล่งเงินทุนที่มีอัตราดอกเบี้ยต่ำ
- ต้นทุนการผลิตสูงขึ้นเนื่องจากปัจจัยการผลิตมีราคาสูง เช่น ค่าปุ๋ย ค่าสารเคมี พันธุ์พืช พันธุ์สัตว์ ค่าจ้างแรงงานและค่าน้ำมันเชื้อเพลิง โดยเฉพาะน้ำมันเชื้อเพลิง ปุ๋ยเคมีและสารเคมีเนื่องจากต้องนำเข้าจากต่างประเทศ ขณะที่ราคาผลผลิตตกต่ำ
- ราคาผลผลิตการเกษตรโดยเฉพาะข้าว ขึ้นอยู่กับตลาดโลกและตลาดภูมิภาค การแก้ไขปัญหาราคาผลผลิตตกต่ำจึงทำได้ลำบาก
- ภัยธรรมชาติ เช่น ภัยแล้ง ทำให้ปริมาณผลผลิตที่ได้รับลดลง

## ด้านสังคม

### จุดแข็ง

- ผู้นำชุมชนมีการบูรณาการร่วมกันพัฒนาตำบล เพิ่มศักยภาพในการพัฒนาให้มีความเจริญยิ่งขึ้น
- มีการพัฒนา ส่งเสริม สนับสนุนกลุ่มต่างๆ ในตำบลให้มีความเข้มแข็ง
- ผู้สูงอายุได้รับการดูแลเป็นอย่างดี โดยมีโครงการจัดสวัสดิการสังคมสงเคราะห์แก่ผู้ยากไร้ เพื่อการยังชีพ
- มีการส่งเสริมด้านกีฬาระหว่างชุมชนหมู่บ้านและกีฬาพื้นบ้าน เพื่อส่งเสริมให้ประชาชนใช้เวลาว่างในการออกกำลังกาย เพื่อให้มีร่างกายแข็งแรงและเพื่อด้านยาเสพติด
- ส่งเสริมประเพณีท้องถิ่น โดยจัดงานประเพณีต่างๆ เพื่อสืบทอดวัฒนธรรมและประเพณีอันดีงามของท้องถิ่น
- มีโรงงานอุตสาหกรรมประเภท 1,2 และ 3 ตั้งอยู่ในตำบล 5 โรง เช่น โรงซ่อมเครื่องยนต์ โรงทำชิ้นส่วนรองเท้า โรงทำปุ๋ย โรงทำพื้นรองเท้า โรงทำส่วนประกอบในการก่อสร้าง ซึ่งสามารถรองรับแรงงานได้จำนวนหนึ่ง

### จุดอ่อน

- ประชากรรวมทั้งเกษตรกรยากจน รายได้น้อยกว่ารายจ่ายเพราะขาดวินัยในการใช้จ่าย ค่าครองชีพสูง ทำให้มีหนี้สินทั้งในระบบและนอกระบบอย่างต่อเนื่อง
- ประชากรส่วนใหญ่จบการศึกษาภาคบังคับ ทำให้มีความคิดในการแข่งขันเพื่อประกอบอาชีพน้อย ขาดความคิดริเริ่ม ไม่กล้าลงทุนและไม่มีการนำเทคโนโลยีใหม่ๆ มาใช้ในการปลูกพืชและเลี้ยงสัตว์

- มีปัญหาหาสาเหตุที่ระดับ

#### โอกาส

- รัฐบาลให้ความสำคัญกับการดำเนินการแก้ไขปัญหาความยากจนภาคประชาชน
- รัฐบาลให้ความสำคัญกับการดำเนินการป้องกันและปราบปรามยาเสพติด การจัดระเบียบสังคม และการทุจริตคอร์รัปชัน
- นโยบายผู้บริหารท้องถิ่น เน้นเสริมสร้างสุขภาพประชาชนให้เข้มแข็งเป็นภูมิคุ้มกัน โรคลดจำนวน ผู้ป่วย สร้างสวนสาธารณะและสนามกีฬา
- มีโครงการด้านสังคมสงเคราะห์ขยายฐานการสงเคราะห์ผู้สูงอายุ คนพิการ ผู้ยากไร้โอกาส รวมทั้งประสบภัยให้กว้างขวางและมีประสิทธิภาพโดยเพิ่มสัดส่วนงบประมาณ
- มีการส่งเสริมสนับสนุนด้านการศึกษา การพัฒนาคนให้มีความรู้คู่คุณธรรม อย่างมีทักษะชีวิต การเรียนรู้ตลอดชีวิต

#### อุปสรรค

- การแปรเปลี่ยนความเจริญจากภาคเกษตรกรรมไปสู่ภาคอุตสาหกรรม ตลอดจนการพัฒนาการศึกษา ซึ่งเน้นภาคธุรกิจภาคอุตสาหกรรมมากกว่าเกษตรกรรม ทำให้สภาพสังคมเปลี่ยนแปลงและมีปัญหาอื่นๆ ตามมา เช่น ปัญหาการว่างงาน ปัญหาแพร่ระบาดของเสพติดและปัญหาแหล่งน้ำตื้นเขิน เป็นต้น
- การกระจายอำนาจของส่วนภูมิภาคให้ท้องถิ่นยังไม่เต็มรูปแบบเนื่องจากท้องถิ่นยังไม่มีความพร้อมและศักยภาพการรองรับกำลังเริ่มต้น
- ขาดความต่อเนื่องในการดำเนินการตามแผน
- จำนวนงบประมาณที่ได้รับการสนับสนุนไม่เพียงพอต่อจำนวนโครงการที่ประชาชนเสนอขอรับการช่วยเหลือในแต่ละปี

#### 5.4 ข้อเสนอ/กลยุทธ์เพื่อกำหนดทิศทางการพัฒนา

จากการวิเคราะห์ศักยภาพของพื้นที่ ทำให้สามารถนำมาสร้างเป็นกลยุทธ์เพื่อเป็นแนวทางในการกำหนดแผนพัฒนาต่อไป กลยุทธ์ที่สร้างขึ้นจากการวิเคราะห์ศักยภาพของพื้นที่เป็นตัวอย่างได้ พอสังเขปดังนี้

### กลยุทธ์ด้านทรัพยากรธรรมชาติ

- ส่งเสริมให้มีการปรับปรุงทรัพยากรดินและน้ำ โดยการใช้เทคโนโลยีชีวภาพ ทดแทนหรือควบคู่กับการใช้ปุ๋ยเคมีหรือสารเคมีมีทางการเกษตรตามความจำเป็น อันจะส่งผลต่อมูลค่าการนำเข้าสารเคมีเกษตรให้ลดลงและสามารถใช้ทรัพยากรดินได้ยั่งยืนยาวนานมากขึ้น
- ส่งเสริมให้มีการจัดการ การใช้ที่ดินตามความเหมาะสมและศักยภาพของที่ดินและดูแลให้มีการใช้ประโยชน์ที่ดินอย่างคุ้มค่า
- มีการควบคุมดูแลการใช้สารเคมีทางการเกษตรอย่างปลอดภัยไม่ให้ส่งผลและตกค้างในทรัพยากรดินและน้ำ เพื่อให้คุณภาพดินและน้ำมีความปลอดภัยต่อมนุษย์และสิ่งแวดล้อม
- สร้างจิตสำนึกส่วนรวมของชุมชน รวมถึงเยาวชนต่อการจัดการทรัพยากรธรรมชาติและสิ่งแวดล้อม
- อนุรักษ์ให้มีการปลูกต้นไม้ เพื่อเพิ่มพื้นที่สีเขียวและลดภาวะโลกร้อน
- ในส่วนของกรมพัฒนาที่ดิน ต้องดำเนินการอย่างต่อเนื่องในการอบรมส่งเสริมแนะนำเกี่ยวกับการปรับปรุงดิน การอนุรักษ์ดินและน้ำ ให้ความรู้ด้านการเกษตรและรวมถึงการให้บริการปรับพื้นที่ทำการเกษตรให้เหมาะสม เพื่อให้ทรัพยากรสามารถใช้ประโยชน์ได้อย่างยั่งยืน

### กลยุทธ์ด้านโครงสร้างพื้นฐาน

- ควรดำเนินการถ่ายโอนสาธารณูปโภค ให้องค์การบริหารส่วนท้องถิ่นและชุมชน มีส่วนร่วมในการดูแลจัดการและบำรุงรักษา สาธารณะสมบัติให้ใช้งานได้อย่างมีประสิทธิภาพยาวนาน
- ในการก่อสร้างโครงสร้างพื้นฐานต่างๆ ต้องจัดทำประชาพิจารณ์ผ่านความเห็นชอบของชุมชน และให้ชุมชนผู้ซึ่งมีส่วนได้ส่วนเสีย มีส่วนร่วมมากที่สุด
- การดำเนินการด้าน โครงสร้างพื้นฐานขนาดใหญ่เกี่ยวข้องกับชุมชนและพื้นที่กว้างจะต้องมีการศึกษา ประเมินผลกระทบและมีการบูรณาการข้อมูล แผนปฏิบัติงานของหน่วยงานต่างๆ ให้สอดคล้องกันก่อนการดำเนินการ

### กลยุทธ์ด้านเศรษฐกิจ

- ส่งเสริมการทำการเกษตร โดยยึดหลักปรัชญาเศรษฐกิจพอเพียง เพื่อส่งเสริมให้ครัวเรือนเกษตรมีความมั่นคงด้านอาหาร เน้นให้เกษตรกรมีรายได้เพื่อความเป็นอยู่ที่มั่นคง
- ถ่ายทอดความรู้ด้านการปรับปรุงบำรุงดินและส่งเสริมให้ใช้ปุ๋ยอินทรีย์และสารอินทรีย์ เช่น การทำ/การใช้ปุ๋ยหมัก ปุ๋ยพืชสดและปุ๋ยชีวภาพตลอดจนน้ำสกัดชีวภาพ เพื่อลดต้นทุนการผลิต ลด

การใช้ปุ๋ยเคมีและสารเคมี โดยอบรมให้ความรู้แก่เกษตรกรรู้ถึงคุณและโทษของการใช้สารเคมี นอกจากลดค่าใช้จ่ายแล้วยังเป็นการรักษาสภาพแวดล้อมได้อีกทางหนึ่ง

- พัฒนาความรู้ ทักษะและประสบการณ์ในการประกอบอาชีพให้แก่คนในชุมชน
- ปรับปรุงประสิทธิภาพการผลิตทางการเกษตร โดยสร้างความหลากหลายในรูปแบบการบริหารจัดการและผลิตภัณฑ์
- จัดหาปัจจัยการผลิตทางการเกษตรจำหน่ายแก่เกษตรกรและ/หรือกลุ่มเกษตรกรในราคายุติธรรม และส่งเสริมให้เกษตรกรรวมกลุ่มกันซื้อปัจจัยและรวมกลุ่มกันจำหน่ายโดยมีคณะกรรมการบริหารกองทุนเป็นผู้จัดการ
- ส่งเสริมให้เกษตรกรตระหนักถึงการรวมกลุ่ม เพื่อมีอำนาจในการต่อรองราคา และให้การส่งเสริมและสนับสนุนสถาบันเกษตรกรให้เข้มแข็งเพื่อการเข้าถึงแหล่งทุนดอกเบี้ยต่ำ รวมทั้งการจัดตั้งสหกรณ์ชุมชนหรือวิสาหกิจชุมชนเพื่อพัฒนาขีดความสามารถเพื่อสร้างมูลค่าเพิ่มในการพัฒนาสินค้าเกษตร
- ปรับปรุงคุณภาพของผลผลิต ลดการใช้สารเคมีและส่งเสริมการใช้สารชีวภาพแทน

### กลยุทธ์ด้านสังคม

- แก้ไขปัญหาความยากจน โดยใช้แนวพระราชดำริ “เศรษฐกิจพอเพียง” และ “เศรษฐกิจชุมชนพึ่งตนเอง” โดยให้ความรู้และส่งเสริมให้ชุมชนเข้าใจและดำเนินชีวิตตามแนวเศรษฐกิจพอเพียง
- ส่งเสริมการรวมกลุ่มทำกิจกรรมและมีการดำเนินงานอย่างต่อเนื่องเพื่อพัฒนาสังคมท้องถิ่นตนเอง
- มีการสร้างงานในช่วงเวลาออกฤดูกาลเกษตรเพื่อลดการทำงานและการอพยพของแรงงานออกนอกพื้นที่
- ส่งเสริมให้ประชาชนมีส่วนร่วมในการจัดการศึกษาขั้นพื้นฐานและสนับสนุนงบประมาณด้านการศึกษาการพัฒนาศูนย์เด็กเล็กและพัฒนาคุณภาพประชากรให้ได้รับโอกาสและความรู้เท่าเทียมกันเพื่อเสริมสร้างปัญญานำสู่การมีส่วนร่วม
- ให้ความรู้แก่ชุมชน โดยเฉพาะเยาวชนให้ปลอดภัยจากยาเสพติด แก้ไข วัฒนธรรมการป้องกัน แก้ไขปัญหายาเสพติด โดยให้ประชาชนในชุมชนช่วยกันดูแลและสมาชิกในครอบครัวช่วยกันดูแล

## บทที่ 6

### เขตการใช้ที่ดิน

#### 6.1 การกำหนดเขตการใช้ที่ดิน

การกำหนดเขตการใช้ที่ดิน เป็นผลที่ได้จากการศึกษาและวิเคราะห์ทรัพยากรธรรมชาติ เช่น ทรัพยากรดิน ทรัพยากรน้ำ ทรัพยากรป่าไม้ สภาพพื้นที่ และลักษณะภูมิอากาศ รวมทั้งลักษณะการใช้ที่ดิน ตลอดจนปัญหาและความต้องการของท้องถิ่น ร่วมกับนโยบาย ยุทธศาสตร์ของจังหวัด และกฎหมายที่เกี่ยวข้องกับการพัฒนาการเกษตร สามารถนำมาประเมินเพื่อกำหนดเป็นเขตการใช้ที่ดิน ตำบลห้วยหิน อำเภอลำดวน จังหวัดสุรินทร์ เพื่อให้เกิดการใช้ที่ดินอย่างเหมาะสมและยั่งยืน

ตำบลห้วยหิน อำเภอลำดวน จังหวัดสุรินทร์ มีเนื้อที่ทั้งหมดประมาณ 27,120 ไร่ สามารถกำหนดเขตการใช้ที่ดินได้ 6 เขตหลัก ได้แก่ เขตป่าไม้ เขตเกษตรกรรม เขตชุมชนและสิ่งปลูกสร้าง เขตแหล่งน้ำ และเขตพื้นที่อื่นๆ ดังตารางที่ 6-1 โดยมีรายละเอียด ดังนี้

##### 6.1.1 เขตป่าไม้

มีเนื้อที่ประมาณ 11,977 ไร่ หรือร้อยละ 44.16 ของพื้นที่ทั้งตำบล พื้นที่เขตนี้เป็นบริเวณที่มีการประกาศเป็นเขตป่าไม้ตามกฎหมาย ได้แก่ เขตป่าสงวนแห่งชาติ และบริเวณที่มีมติคณะรัฐมนตรีเกี่ยวกับการใช้ทรัพยากรที่ดิน เขตพื้นที่ป่าไม้นี้เมื่อพิจารณาตามวัตถุประสงค์หลักของการประกาศเขตมาตรการของการใช้ที่ดินตามมติคณะรัฐมนตรี และสภาพการใช้ที่ดินในปัจจุบัน สามารถกำหนดเขตการใช้ที่ดินได้ ดังนี้

##### 6.1.1.1 เขตพื้นที่ป่าอนุรักษ์

มีเนื้อที่ประมาณ 2,452 ไร่ หรือร้อยละ 9.04 ของพื้นที่ทั้งตำบล โดยพื้นที่ป่าไม้ทั้งหมด เป็นเขตพื้นที่ป่าอนุรักษ์ตามมติ คณะรัฐมนตรี (โซน C) เรื่องการจำแนกเขตการใช้ประโยชน์ ทรัพยากรดินและที่ดินป่าไม้ในพื้นที่ป่าสงวนแห่งชาติ ซึ่งเขตพื้นที่ป่าอนุรักษ์กำหนดไว้เพื่อเป็นแหล่งต้นน้ำลำธาร การอนุรักษ์ ทรัพยากรธรรมชาติและสิ่งแวดล้อม ได้แก่ พันธุ์พืชและพันธุ์สัตว์ป่าที่หายาก ตลอดจนการรักษาความสมดุลของระบบนิเวศน์เพื่อป้องกันภัยธรรมชาติ เช่น อุทกภัย การพังทลายของดิน รวมถึงประโยชน์ด้านการศึกษาวิจัยและนันทนาการของประชาชน

เขตป่าอนุรักษ์นี้ เมื่อพิจารณาสภาพการใช้ประโยชน์ที่ดินจากข้อมูลแผนที่การใช้ที่ดินของกรมพัฒนาที่ดิน ปีพ.ศ.2551 พบว่าพื้นที่ส่วนใหญ่ยังคงมีสภาพเป็นป่าไม้สมบูรณ์ และมีส่วนที่มีการบุกรุกพื้นที่ป่าไม้เพื่อทำการเกษตร ดังนั้นเพื่อเป็นการรักษาพื้นที่ป่าอนุรักษ์ไม่ให้ถูกบุกรุกเพิ่มมากขึ้น จึงได้กำหนดเขตการใช้ที่ดิน ออกได้เป็น 1 เขต โดยมีรายละเอียดและข้อเสนอแนะ ดังนี้



### 1) เขตคุ้มครองสภาพป่า (หน่วยแผนที่ 1)

มีเนื้อที่ประมาณ 2,452 ไร่ หรือร้อยละ 9.04 ของพื้นที่ทั้งตำบล สภาพปัจจุบันยังคงเป็นป่าไม้ที่สมบูรณ์ พื้นที่เขตนี้อยู่ภายใต้ข้อกำหนดที่ต้องสงวนไว้เพื่อการอนุรักษ์ อนุรักษ์ไว้เป็นแหล่งต้นน้ำลำธาร เป็นแหล่งรวมความหลากหลายทางชีวภาพและพันธุ์ไม้นานาชนิด เป็นที่อยู่อาศัยและขยายพันธุ์สัตว์ป่า การกระทำใด ๆ ที่ก่อให้เกิดความเปลี่ยนแปลงในพื้นที่ส่วนนี้จะส่งผลกระทบต่อระบบนิเวศและพื้นที่ตอนล่าง

#### ข้อเสนอแนะ

(1) ควรรักษาพื้นที่ป่าไม้ โดยเฉพาะบริเวณที่เป็นป่าสมบูรณ์ให้คงสภาพอยู่เพื่อรักษาความสมดุลในระบบนิเวศวิทยา

(2) จำเป็นต้องมีแนวทางการจัดการและมาตรการอนุรักษ์ที่เข้มงวด จริงจังและต่อเนื่อง ทั้งการควบคุมมิให้มีการเปลี่ยนแปลงธรรมชาติไปใช้ประโยชน์ในรูปแบบอื่นๆ การป้องกันและปราบปรามการลักลอบตัดไม้ทำลายป่าให้มีประสิทธิภาพ

(3) ควรส่งเสริมให้ราษฎรในพื้นที่ และพื้นที่ข้างเคียงเห็นคุณค่าของทรัพยากรป่าไม้และมีส่วนร่วมในการดูแลรักษาป่าไม้

(4) ควรมีการบำรุงรักษาสภาพป่าธรรมชาติตามหลักวิชาการ เช่น การสร้างฝายกั้นน้ำขนาดเล็ก โดยไม่ให้กระทบต่อสภาพแวดล้อมตามธรรมชาติ เพื่อเพิ่มความชุ่มชื้นและการซึมซับน้ำให้พื้นที่ป่าต้นน้ำและช่วยลดการขาดแคลนน้ำในพื้นที่ตอนล่าง

#### 6.1.1.2 เขตพื้นที่ป่าเศรษฐกิจ

1) เขตบำรุงรักษาสภาพป่า (หน่วยแผนที่ 2) มีเนื้อที่ประมาณ 9,400 ไร่ หรือร้อยละ 34.66 ของพื้นที่ทั้งตำบล เป็นพื้นที่ป่าเศรษฐกิจที่ยังคงมีสภาพป่าที่สมบูรณ์ ซึ่งอยู่ภายใต้ข้อกำหนดที่ต้องสงวนพื้นที่เพื่อการอนุรักษ์ป่าไม้ในเขตพื้นที่ป่าไม้เพื่อการใช้ประโยชน์ด้านเศรษฐกิจ

ข้อเสนอแนะ ปกป้องและรักษาสภาพป่าไม้ให้คงความสมบูรณ์ ให้ทรัพยากรป่าไม้มีผลผลิตสม่ำเสมอตลอดไป ควรส่งเสริมให้ราษฎรในพื้นที่และพื้นที่ข้างเคียงเห็นคุณค่าของทรัพยากรป่าไม้และมีส่วนร่วมในการดูแลรักษาป่าไม้ โดยให้ชุมชนมีส่วนร่วมในการจัดการหรือกำหนดมาตรการในการใช้ประโยชน์จากป่าไม้และของป่า เพื่อให้มีการใช้ประโยชน์จากป่าไม้และของป่าร่วมกันอย่างพอเพียงและยั่งยืน

2) เขตพื้นฟูทรัพยากรธรรมชาติภายใต้เงื่อนไข (หน่วยแผนที่ 3) มีเนื้อที่ประมาณ 100 ไร่ หรือร้อยละ 0.37 ของพื้นที่ทั้งตำบล พื้นที่เขตนี้เป็นบริเวณพื้นที่ป่าเศรษฐกิจที่ถูกบุกรุกเพื่อใช้ที่ดินทำการเกษตร

ข้อเสนอแนะ บริเวณที่ถูกบุกรุกจนหมดสภาพป่าและดินมีความเหมาะสมสำหรับการทำการเกษตรกรรมควรเร่งดำเนินการปฏิรูปที่ดิน ส่วนบริเวณที่ดินไม่เหมาะสมกับการทำการเกษตรกรรม เช่น ที่มีความลาดชันสูง พื้นที่หินโผล่ และพื้นที่ดินตื้น ควรเร่งปลูกป่าหรือฟื้นฟูสภาพป่า โดยคำนึงถึงการมีระบบอนุรักษ์ดินและน้ำ เช่นการปลูกหญ้าแฝกขวางความลาดเทเพื่อป้องกันการชะล้างพังทลายโดยให้ชุมชนมีส่วนร่วมในการดูแลรักษาและใช้ประโยชน์จากป่าร่วมกัน

3) เขตแหล่งน้ำ (หน่วยแผนที่ 4) มีเนื้อที่ประมาณ 25 ไร่ หรือร้อยละ 0.09 ของพื้นที่ทั้งตำบล เป็นพื้นที่แหล่งน้ำที่อยู่ในเขตป่าเศรษฐกิจ

#### 6.1.2 เขตเกษตรกรรม

มีเนื้อที่ประมาณ 10,024 ไร่ หรือร้อยละ 36.96 ของพื้นที่ทั้งตำบล เขตเกษตรกรรมนี้เป็นพื้นที่ทำการเกษตรที่อยู่นอกเขตป่าไม้ตามกฎหมาย การทำเกษตรกรรมในพื้นที่ตำบลห้วยหิน ส่วนใหญ่เป็นพื้นที่นาข้าว รองลงมาเป็นพืชไร่ และไม้ยืนต้น โดยมีทั้งพื้นที่เกษตรกรรมในเขตชลประทาน และเกษตรกรรมที่ใช้น้ำฝน ความเหมาะสมของดิน และปัญหาการใช้ที่ดินก็แตกต่างกันไปในแต่ละพื้นที่ ดังนั้นเพื่อให้การวางแผนพัฒนาการเกษตรประสบผลสำเร็จ และสามารถจัดการแก้ไขปัญหาได้ง่ายขึ้น จึงได้จัดแบ่งพื้นที่เขตการเกษตรเป็น 2 เขต คือ เขตเกษตรก้าวหน้า และเขตเร่งรัดพัฒนาการเกษตร โดยมีรายละเอียด และข้อเสนอแนะดังนี้

##### 6.1.2.1 เขตเกษตรก้าวหน้า

มีเนื้อที่ประมาณ 7,076.25 ไร่ หรือร้อยละ 26.09 ของพื้นที่ทั้งตำบล เป็นเขตพื้นที่เกษตรกรรมนอกเขตชลประทาน ดินมีศักยภาพเหมาะสมปานกลางถึงสูงสำหรับปลูกพืชเศรษฐกิจทั่วไป เป็นการทำการเกษตรโดยอาศัยน้ำฝนเป็นหลัก จากสภาพการใช้ประโยชน์ที่ดินปัจจุบัน สามารถแบ่งเขตการใช้ที่ดินออกเป็น 3 เขต โดยมีรายละเอียด ดังนี้

##### 1) เขตปลูกพืชไร่ (หน่วยแผนที่ 5)

มีเนื้อที่ประมาณ 6,080.25 ไร่ หรือร้อยละ 22.42 ของพื้นที่ทั้งตำบล เป็นเขตพื้นที่ปลูกพืชไร่โดยใช้น้ำฝนเป็นหลัก ดินมีศักยภาพเหมาะสมปานกลางถึงสูง สำหรับการปลูกพืชไร่ทั่วไป ลักษณะดินส่วนใหญ่เป็นดินร่วนปนทรายแข็ง หรือดินร่วนเหนียวปนทรายแข็ง เป็นดินลึกมาก (ลึกมากกว่า 1.5 เมตร) มีการระบายน้ำดี ถึงดีปานกลาง ดินมีความอุดมสมบูรณ์ตามธรรมชาติปานกลาง

สภาพพื้นที่ค่อนข้างราบเรียบถึงลูกคลื่นลอนลาดเล็กน้อย พืชไร่ที่ปลูกมากในเขตนี้ ได้แก่ อ้อย และ ข้าวโพดเลี้ยงสัตว์

#### ข้อเสนอแนะ

- (1) เลือกปลูกพืชพันธุ์ดี ที่ให้ผลผลิตสูง รวมทั้งจัดระยะเวลาเพาะปลูกให้เหมาะสมกับฤดูกาลและอายุการเก็บเกี่ยวของพืช
- (2) พืชไร่ที่มีอายุการเก็บเกี่ยวหลายเดือนหรือข้ามปี ควรเลือกปลูกพืชที่ทนแล้ง เช่น มันสำปะหลัง เป็นต้น
- (3) ปรับปรุงสมบัติทางกายภาพ ให้ดินสามารถอุ้มน้ำและดูดซับธาตุอาหาร ได้มากขึ้นและเพิ่มความอุดมสมบูรณ์ให้แก่ดิน เช่น การใช้ปุ๋ยคอก หรือปุ๋ยพืชสด ร่วมกับปุ๋ยอินทรีย์น้ำ พด.2 และการใส่ปุ๋ยวิทยาศาสตร์ในอัตราส่วนที่เหมาะสมกับชนิดพืชที่ปลูก
- (4) จัดระบบการปลูกพืชให้มีพืชบำรุงดิน เช่น พืชตระกูลถั่วอยู่ในระบบหมุนเวียนกับการปลูกพืชไร่ หรือปลูกเป็นพืชแซมระหว่างแถวของพืชหลัก
- (5) ไถเตรียมดินในขณะที่ดินมีความชื้นพอเหมาะ โดยการไถดินให้ลึกและต่างระดับในแต่ละปี และควรไถพรวนหรือปลูกพืชขวางความลาดเทในบริเวณพื้นที่ที่มีความลาดชันมากกว่า 2 เปอร์เซ็นต์
- (6) จัดหาแหล่งน้ำเพื่อการเพาะปลูก เช่น การขุดบ่อน้ำบาดาล หรือพัฒนาระบบการชลประทานเพื่อใช้น้ำจากแหล่งน้ำธรรมชาติ เพื่อแก้ปัญหาการขาดแคลนน้ำ และเพิ่มศักยภาพในการใช้ประโยชน์ที่ดิน

2) เขตปลูกไม้ผล (หน่วยแผนที่ 6) มีเนื้อที่ประมาณ 250.25 ไร่ หรือร้อยละ 0.92 ของพื้นที่ทั้งตำบล เป็นเขตพื้นที่ปลูกไม้ผลโดยใช้น้ำฝนเป็นหลัก ดินมีศักยภาพเหมาะสมเล็กน้อยถึงไม่เหมาะสมสำหรับการปลูกปลูกไม้ผลต่างๆไป เนื่องจากทรัพยากรดินในเขตนี้เป็นดินตื้นถึงชั้นหินพื้น พบชั้นหินพื้นหรือชั้นเศษหินตื้นกว่า 0.5 เมตร เป็นอุปสรรคต่อการเจริญเติบโตของพืช พืชที่ปลูกเสี่ยงต่อการขาดแคลนน้ำ เสี่ยงต่อการเกิดการชะล้างพังทลายของดินได้ง่าย และเป็นอุปสรรคต่อการทำเกษตรกรรม

#### ข้อเสนอแนะ

- (1) ควรเป็นพื้นที่เป้าหมายในการเร่งรัดพัฒนา และแก้ปัญหาด้านการเกษตร
- (2) ควรสนับสนุนการปลูกไม้ยืนต้นโตเร็วควบคู่กับการอนุรักษ์ดินและน้ำในบริเวณพื้นที่ที่มีความลาดชันมากกว่า 2 เปอร์เซ็นต์

(3) การใช้ที่ดินเพื่อปลูกพืชเศรษฐกิจ ต้องเพิ่มความระมัดระวังเป็นอย่างมาก ซึ่งถ้าหากเกษตรกรยังคงใช้ที่ดินสำหรับปลูกไม้ผล จำเป็นต้องพัฒนาแหล่งน้ำสำหรับการเพาะปลูกเพื่อแก้ปัญหาการขาดแคลนน้ำ และจัดระบบการให้น้ำที่เหมาะสมกับชนิดพืชที่ปลูก เพื่อเพิ่มศักยภาพในการใช้ประโยชน์ที่ดิน เตรียมหลุมปลูกให้กว้างและลึก ไม่น้อยกว่า 50x50x50 เซนติเมตร ควรมีระบบอนุรักษ์ดินและน้ำ เพื่อลดการสูญเสียน้ำดิน และรักษาความชื้นไว้ในดิน เช่น การปลูกหญ้าแฝกเพื่อป้องกันการชะล้างหน้าดิน ทำแนวรั้วหญ้าแฝกหรือทำฐานหญ้าแฝกเฉพาะหลุมปลูก การใช้วัสดุคลุมดิน หรือปลูกพืชตระกูลถั่วคลุมดิน ควรปรับปรุงสมบัติทางกายภาพ ให้ดินสามารถอุ้มน้ำและดูดซับธาตุอาหารได้มากขึ้น และเพิ่มความอุดมสมบูรณ์ให้แก่ดิน เช่น การใช้ปุ๋ยคอก ปุ๋ยหมัก หรือปุ๋ยพืชสด ร่วมกับปุ๋ยอินทรีย์น้ำ พด. 2 และการใส่ปุ๋ยวิทยาศาสตร์ในอัตราส่วนที่เหมาะสมกับชนิดพืชที่ปลูก

### 3) เขตปลูกไม้ยืนต้น (หน่วยแผนที่ 7)

มีเนื้อที่ประมาณ 746 ไร่ หรือร้อยละ 2.75 ของพื้นที่ทั้งตำบล เป็นเขตพื้นที่ปลูกไม้ยืนต้น โดยใช้น้ำฝนเป็นหลัก ดินมีศักยภาพเหมาะสมปานกลางถึงสูง สำหรับการปลูกปลูกไม้ยืนต้นทั่วไป ลักษณะดินส่วนใหญ่เป็นพวกดินร่วนปนทรายแข็ง ลึกมาก และดินเหนียวสีดำลึกมาก (ลึกมากกว่า 1.5 เมตร) มีการระบายน้ำดี ถึงดีปานกลาง ดินมีความอุดมสมบูรณ์ตามธรรมชาติปานกลาง สภาพพื้นที่ค่อนข้างราบเรียบ

#### ข้อเสนอแนะ

- (1) ควรปลูกพืชตระกูลถั่วคลุมดินเพื่อรักษาความชุ่มชื้นของดิน และยังช่วยเพิ่มอินทรีย์วัตถุและธาตุอาหารพืช
- (2) ควรปรับปรุงบำรุงดินโดยใช้ ปุ๋ยคอก ปุ๋ยหมัก หรือปุ๋ยพืชสด ร่วมกับการใส่ปุ๋ยวิทยาศาสตร์ในอัตราส่วนที่เหมาะสม
- (3) ถ้ามีการปรับเปลี่ยนการใช้ที่ดิน ควรเลือกปลูกพืชที่ให้ผลตอบแทนสูง เพื่อให้การใช้ที่ดินเกิดความคุ้มค่ามากที่สุด

#### 6.1.2.2 เขตเร่งรัดพัฒนาการเกษตร

มีเนื้อที่ประมาณ 2,719 ไร่ หรือร้อยละ 10.03 ของพื้นที่ทั้งตำบล พื้นที่เขตนี้ถูกกำหนดให้เป็นเขตเร่งรัดพัฒนาการเกษตร เนื่องจากเป็นพื้นที่การเกษตรที่ต้องอาศัยน้ำฝนเป็นหลัก รวมถึงทรัพยากรดินและที่ดินมีความเหมาะสมเล็กน้อยหรือไม่เหมาะสมสำหรับการปลูกพืชเศรษฐกิจโดยทั่วไป เนื่องจากมีข้อจำกัดรุนแรง ซึ่งยากต่อการแก้ไขหรือต้องใช้เงินทุนสูง จากสภาพการใช้ที่ดินในปัจจุบันสามารถแบ่งเขตการใช้ที่ดิน ออกได้เป็น 3 เขต โดยมีรายละเอียด ดังนี้

## 1) เขตทำนา (หน่วยแผนที่ 8)

มีเนื้อที่ประมาณ 675 ไร่ หรือร้อยละ 2.49 ของพื้นที่ทั้งตำบล พื้นที่เขตนี้ถูกกำหนดให้เป็นเขตเร่งรัดพัฒนาการเกษตร เนื่องจากเป็นเขตพื้นที่ทำนาโดยใช้น้ำฝนเป็นหลัก ดินมีศักยภาพเหมาะสมเล็กน้อยถึงไม่เหมาะสมสำหรับการปลูกข้าว เนื่องจากมีข้อจำกัดรุนแรงที่เสี่ยงต่อการขาดแคลนน้ำ ซึ่งส่วนใหญ่เป็นการใช้ประโยชน์ที่ดินผิวดินประเภท หรือทำนาในดินดอน มีสภาพพื้นที่ค่อนข้างราบเรียบจนถึงลูกคลื่นลอนลาด ดินที่พบส่วนใหญ่มีการระบายน้ำดีปานกลางถึงดี มีเนื้อดินเป็นดินร่วนปนทราย และดินร่วนปนทรายแข็ง ความอุดมสมบูรณ์ตามธรรมชาติต่ำถึงปานกลาง บางแห่งเป็นพื้นที่ดินปะปนกับพื้นที่เดิมไปด้วยก้อนหิน

### ข้อเสนอแนะ

- (1) ควรเป็นพื้นที่เป้าหมายในการเร่งรัดพัฒนา และแก้ปัญหาด้านการเกษตร
- (2) หาแนวทางให้เกษตรกรปรับเปลี่ยนค่านิยมในการเพาะปลูก เพื่อให้เกิดการเปลี่ยนแปลงประเภทการใช้ที่ดินเป็นการปลูกพืชชนิดอื่นๆ ที่มีความเสี่ยงน้อยกว่าการทำนา
- (3) ถ้าเกษตรกรยังคงใช้ที่ดินสำหรับทำนา จำเป็นอย่างยิ่งที่ต้องเร่งรัดพัฒนาแหล่งน้ำ ทั้งแหล่งน้ำผิวดินและแหล่งน้ำใต้ดิน เช่น การขุดบ่อน้ำในไร่นาในบริเวณพื้นที่ส่วนที่ต่ำ การขุดบ่อน้ำบาดาล หรือเร่งรัดพัฒนาระบบการชลประทานเพื่อใช้น้ำจากแหล่งน้ำธรรมชาติ เพื่อแก้ปัญหาการขาดแคลนน้ำและเพิ่มศักยภาพในการใช้ประโยชน์ที่ดิน ควรเลือกปลูกข้าวพันธุ์ดี ที่มีอายุการเก็บเกี่ยวสั้น โดยจัดระยะเวลาเพาะปลูกให้เหมาะสม และจำเป็นต้องปรับปรุงสมบัติทางกายภาพ และเพิ่มความอุดมสมบูรณ์ให้แก่ดิน เช่น การใช้ปุ๋ยคอก ปุ๋ยหมัก หรือปุ๋ยพืชสด ร่วมกับปุ๋ยอินทรีย์น้ำ พด.2 และการใส่ปุ๋ยวิทยาศาสตร์ในอัตราส่วนที่เหมาะสม
- (4) ถ้าเปลี่ยนแปลงประเภทการใช้ที่ดิน ควรเลือกทำการเกษตร แบบเกษตรผสมผสานตามแนวทางทฤษฎีใหม่ เพื่อลดความเสี่ยงในการใช้ประโยชน์ที่ดิน
- (5) ส่งเสริมอาชีพเสริมเพื่อเพิ่มรายได้ให้กับครัวเรือนเกษตรกรในเขตนี้

## 2) เขตปลูกพืชไร่ (หน่วยแผนที่ 9)

มีเนื้อที่ประมาณ 1,809 ไร่ หรือร้อยละ 6.67 ของพื้นที่ทั้งตำบล พื้นที่เขตนี้ถูกกำหนดให้เป็นเขตเร่งรัดพัฒนาการเกษตร เนื่องจากเป็นเขตพื้นที่ปลูกพืชไร่โดยใช้น้ำฝนเป็นหลัก ดินมีศักยภาพเหมาะสมเล็กน้อยถึงไม่เหมาะสมสำหรับการปลูกปลูกพืชไร่ เนื่องจากมีข้อจำกัดรุนแรงที่เสี่ยงต่อการขาดแคลนน้ำ หรืออาจได้รับความเสียหายจากการกัดกร่อน และเป็นอุปสรรคต่อการทำเขตกรรม ทั้งนี้เนื่องจากดินในพื้นที่บริเวณนี้มีเนื้อดินบนค่อนข้างเป็นทราย พบชั้นหินพื้นหรือชั้นเศษหินดินต่ำกว่า

1 เมตร ดินมีการระบายน้ำดี ความอุดมสมบูรณ์ตามธรรมชาติต่ำ บางแห่งเป็นพื้นที่ดินปะปนกับพื้นที่เต็มไปด้วยก้อนหิน มีสภาพพื้นที่เป็นแบบลูกคลื่นลอนลาดจนถึงลาดชันสูง

#### ข้อเสนอแนะ

- (1) ควรเป็นพื้นที่เป้าหมายในการเร่งรัดพัฒนา และแก้ปัญหาด้านการเกษตร
- (2) สนับสนุนการปลูกไม้โตเร็วควบคู่กับการอนุรักษ์ดินและน้ำ ในบริเวณพื้นที่ที่มีความลาดชันมากกว่า 5 เปอร์เซ็นต์ และพื้นที่ที่มีความลาดชันสูง
- (3) ถ้าเกษตรกรยังคงใช้ที่ดินสำหรับปลูกพืชไร่ ควรเลือกปลูกบริเวณพื้นที่ที่มีความลาดชันไม่เกิน 5 เปอร์เซ็นต์ ควรเลือกปลูกพืชที่ทนแล้ง ควรไถเตรียมดินและปลูกพืชขวางความลาดเท หรือปลูกหญ้าแฝกป้องกันการชะล้างหน้าดิน และจำเป็นต้องปรับปรุงสมบัติทางกายภาพของดิน ให้ดินสามารถอุ้มน้ำและดูดซับธาตุอาหารได้มากขึ้นและเพิ่มความอุดมสมบูรณ์ให้แก่ดิน โดยการใช้ปุ๋ยคอก ปุ๋ยหมัก หรือปุ๋ยพืชสด ร่วมกับปุ๋ยอินทรีย์น้ำ พค.2 และการใส่ปุ๋ยวิทยาศาสตร์ในอัตราส่วนที่เหมาะสมกับชนิดพืชที่ปลูก
- (4) ส่งเสริมอาชีพเสริมเพื่อเพิ่มรายได้ให้กับครัวเรือนเกษตรกรในเขตนี้

**3) เขตปลูกไม้ยืนต้น (หน่วยแผนที่ 10)** มีเนื้อที่ประมาณ 235 ไร่ หรือร้อยละ 0.87 ของพื้นที่ทั้งตำบล เป็นเขตพื้นที่ปลูกไม้ยืนต้นโดยใช้น้ำฝนเป็นหลัก ดินมีศักยภาพเหมาะสมเล็กน้อยสำหรับการปลูกปลูกไม้ยืนต้นทั่วไป เนื่องจากทรัพยากรดินในเขตนี้เป็นดินที่มีปัญหา ประกอบด้วยกลุ่มดินดินถึงชั้นหินพื้น พบชั้นหินพื้นหรือชั้นเศษหินดินเกินกว่า 0.5 เมตร กลุ่มดินที่มีเนื้อดินค่อนข้างเป็นทรายและความอุดมสมบูรณ์ตามธรรมชาติต่ำ บางแห่งเป็นพื้นที่เต็มไปด้วยก้อนหินและเป็นพื้นที่ที่มีความลาดชันสูง การใช้ประโยชน์ที่ดินสำหรับปลูกพืชเศรษฐกิจจึงมีข้อจำกัดรุนแรงหลายประการ เช่น เสี่ยงต่อการขาดแคลนน้ำ หรืออาจได้รับความเสียหายรุนแรงจากการกร่อน และเป็นอุปสรรคต่อการทำเกษตรกรรม

#### ข้อเสนอแนะ

ควรเลือกปลูกไม้ยืนต้น โตเร็วที่ทนแล้งได้ดี เตรียมหลุมปลูกให้กว้างและลึก ไม่น้อยกว่า 50x50x50 เซนติเมตร ควรมีระบบอนุรักษ์ดินและน้ำเพื่อลดการสูญเสียหน้าดิน และรักษาความชื้นไว้ในดิน โดยเฉพาะในบริเวณพื้นที่ที่มีความลาดชันมากกว่า 5 เปอร์เซ็นต์ และพื้นที่ที่มีความลาดชันสูง เช่น การปลูกพืชสลับแถวตามแนวระดับขวางความลาดเทของพื้นที่ ทำแนวรั้วหญ้าแฝกหรือทำฐานหญ้าแฝกเฉพาะหลุมปลูก การใช้วัสดุคลุมดิน หรือปลูกพืชตระกูลถั่วคลุมดิน และหลีกเลี่ยงการไถพรวนในพื้นที่ที่เป็นดินตื้นและมีความลาดชันสูง ควรปรับปรุงสมบัติทางกายภาพ ให้ดินสามารถอุ้มน้ำและ

อุตสาหกรรมอาหารได้มากขึ้น และเพิ่มความอุดมสมบูรณ์ให้แก่ดิน เช่น การใช้ปุ๋ยคอก ปุ๋ยหมัก หรือปุ๋ยพืชสดร่วมกับน้ำหมักชีวภาพ สูตรพด.2 และการใส่ปุ๋ยวิทยาศาสตร์ในอัตราส่วนที่เหมาะสมกับชนิดพืชที่ปลูก ควรจัดหาแหล่งน้ำเพื่อการเพาะปลูก เช่น การขุดบ่อน้ำบาดาล รวมทั้งการปรับปรุงประสิทธิภาพแหล่งน้ำตามธรรมชาติ เช่น เขื่อนฝาย ลำคลองสาธารณะ ให้มีการกักเก็บน้ำได้ดีขึ้น เพื่อเพิ่มศักยภาพการใช้ประโยชน์ที่ดินในเขตนี้ ได้หลากหลาย ในรูปแบบเกษตรผสมผสาน ทั้งไม้ยืนต้น พืชไร่ พืชผัก และหญ้าเลี้ยงสัตว์

(1) ควรปลูกพืชตระกูลถั่วคลุมดินเพื่อรักษาความชุ่มชื้นของดิน และยังช่วยเพิ่มอินทรีย์วัตถุและธาตุอาหารพืช

(2) ควรปรับปรุงบำรุงดินโดยใช้ ปุ๋ยคอก ปุ๋ยหมัก หรือปุ๋ยพืชสด ร่วมกับการใส่ปุ๋ยวิทยาศาสตร์ในอัตราส่วนที่เหมาะสม

(3) ควรเพิ่มศักยภาพในการใช้ประโยชน์ที่ดินในพื้นที่เขตนี้ โดยเลือกปลูกพืชที่ให้ผลตอบแทนสูง หรือการปลูกไม้ยืนต้นผสมหลากหลายชนิดที่สามารถเก็บเกี่ยวผลผลิตเพื่อใช้สอยได้ เช่น สะเดา จีเหล็ก กระจิน ก้ามปู ไม้ ฯลฯ ควบคู่กับการมีระบบอนุรักษ์ดินและน้ำที่เหมาะสม เพื่อให้การใช้ประโยชน์ที่ดินในเขตนี้เกิดความคุ้มค่ามากที่สุด

### 6.1.2.3 เขตเพาะเลี้ยงสัตว์

1) เขตเลี้ยงสัตว์น้ำ (หน่วยแผนที่ 11) มีเนื้อที่ประมาณ 211.25 ไร่ หรือร้อยละ 0.78 ของพื้นที่ทั้งตำบล

2) เขตเลี้ยงสัตว์ปีก (หน่วยแผนที่ 12) มีเนื้อที่ประมาณ 17.50 ไร่ หรือร้อยละ 0.06 ของพื้นที่ทั้งตำบล

### 6.1.3 เขตอุตสาหกรรม

6.1.3.1 เขตอุตสาหกรรม (หน่วยแผนที่ 13) มีเนื้อที่ประมาณ 24 ไร่ หรือร้อยละ 0.09 ของพื้นที่ทั้งตำบล

### 6.1.4 เขตชุมชนและสิ่งปลูกสร้าง

6.1.4.1 เขตชุมชนและสิ่งปลูกสร้าง (หน่วยแผนที่ 14) มีเนื้อที่ประมาณ 1,379 ไร่ หรือร้อยละ 5.08 ของพื้นที่ทั้งตำบล เป็นพื้นที่หมู่บ้าน ถนน สถานที่ราชการต่างๆ เช่น วัด โรงเรียน และสถานีนอนามัย เป็นต้น

### **6.1.5 เขตแหล่งน้ำ**

**6.1.5.1 เขตแหล่งน้ำ (หน่วยแผนที่ 15)** มีเนื้อที่ประมาณ 311 ไร่ หรือร้อยละ 1.15 ของพื้นที่ทั้งตำบล พื้นที่ของเขตนี้เป็นบริเวณแหล่งน้ำตามธรรมชาติ รวมถึงแหล่งน้ำผิวดินที่สร้างขึ้น เช่น อ่างเก็บน้ำ และบ่อน้ำในไร่นา เป็นต้น

### **6.1.6 เขตพื้นที่อื่นๆ**

**6.1.6.1 เขตคงสภาพป่าไม้นอกเขตป่าตามกฎหมาย (หน่วยแผนที่ 16)** มีเนื้อที่ประมาณ 3,250 ไร่ หรือร้อยละ 11.98 ของพื้นที่ทั้งตำบล พื้นที่เขตนี้อยู่นอกเขตป่าตามกฎหมาย ซึ่งการใช้ประโยชน์ที่ดินในปัจจุบันบางส่วนยังคงเป็นป่าผลัดใบสมบูรณ์ และบางแห่งเป็นป่าผลัดใบเสื่อมโทรม พื้นที่เขตนี้เป็นที่สาธารณะประโยชน์

**ข้อเสนอแนะ** ชุมชนควรมีส่วนร่วมในการฟื้นฟูและรักษาสภาพป่าไม้ให้คงความสมบูรณ์ และมีความหลากหลายทางชีวภาพ หรือจัดทำเป็นป่าชุมชน โดยให้ชุมชนมีส่วนร่วมในการจัดการเพื่อให้มีการใช้ประโยชน์จากไม้ และของป่าร่วมกันอย่างพอเพียงและยั่งยืน

**6.1.5.2 เขตพื้นที่เบ็ดเตล็ด (หน่วยแผนที่ 17)** มีเนื้อที่ประมาณ 155 ไร่ หรือร้อยละ 0.57 ของพื้นที่ทั้งตำบล

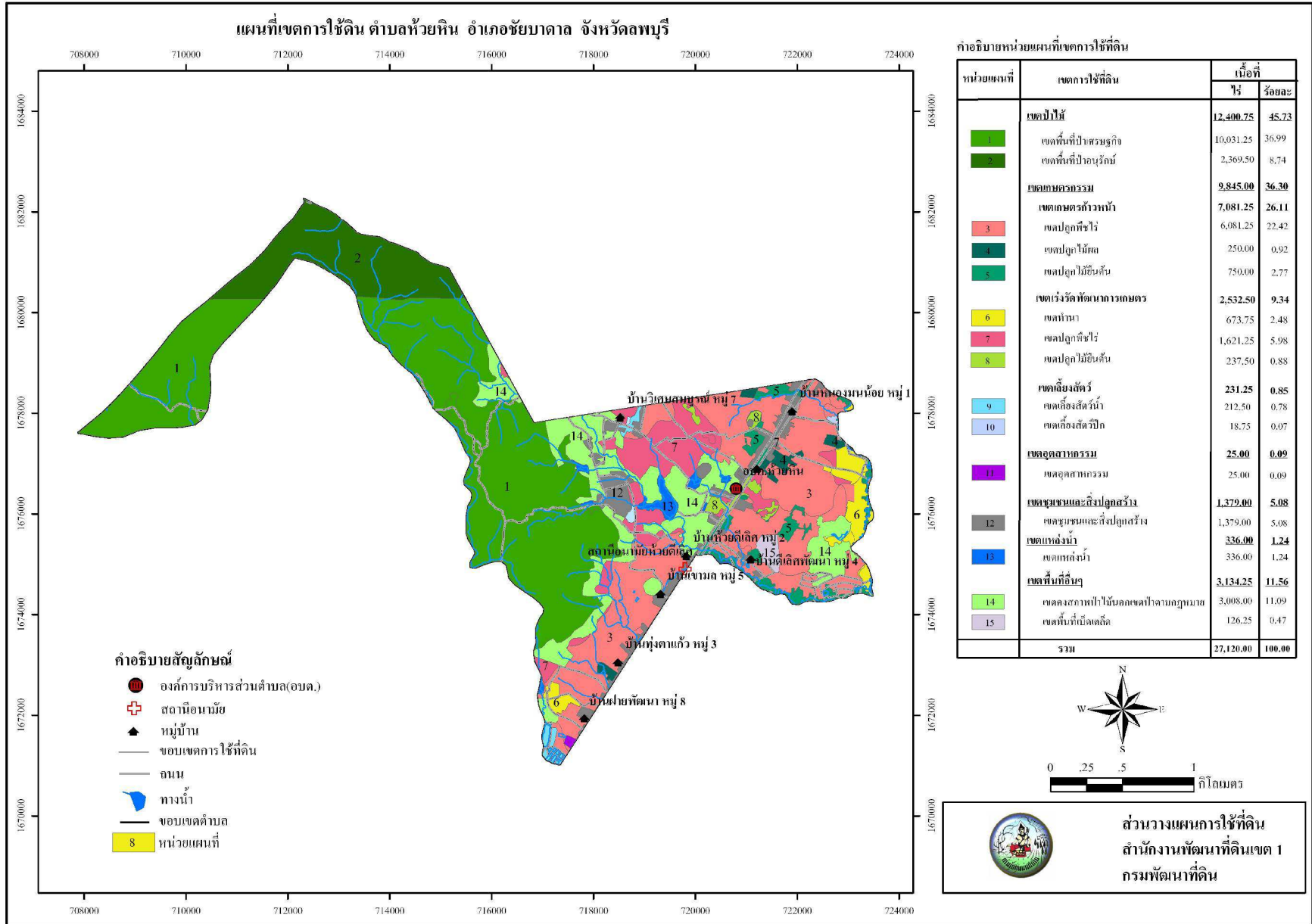


ตารางที่ 6-1 เขตการใช้ที่ดิน ตำบลห้วยหิน อำเภอชัยบาดาล จังหวัดลพบุรี

หน่วยแผนที่	เขตการใช้ที่ดิน	เนื้อที่	
		ไร่	ร้อยละ
	<b>เขตป่าไม้</b>	<b>11,977.00</b>	<b>44.16</b>
	<b>เขตพื้นที่ป่าอนุรักษ์</b>	<b>2,452.00</b>	<b>9.04</b>
1	เขตคุ้มครองสภาพป่า	2,452.00	9.04
	<b>เขตพื้นที่ป่าเศรษฐกิจ</b>	<b>9,525.00</b>	<b>35.12</b>
2	เขตฟื้นฟูทรัพยากรธรรมชาติภายใต้เงื่อนไข	100.00	0.37
3	เขตบำรุงรักษาสภาพป่า	9,400.00	34.66
4	เขตแหล่งน้ำ	25.00	0.09
	<b>เขตเกษตรกรรม</b>	<b>10,024.00</b>	<b>36.96</b>
	<b>เขตเกษตรกึ่งหญ้า</b>	<b>7,076.25</b>	<b>26.09</b>
5	เขตปลูกพืชไร่	6,080.25	22.42
6	เขตปลูกไม้ผล	250.25	0.92
7	เขตปลูกไม้ยืนต้น	746.00	2.75
	<b>เขตเร่งรัดพัฒนาการเกษตร</b>	<b>2,719.00</b>	<b>10.03</b>
8	เขตทำนา	675.00	2.49
9	เขตปลูกพืชไร่	1,809.00	6.67
10	เขตปลูกไม้ยืนต้น	235.00	0.87
	<b>เขตเพาะเลี้ยงสัตว์</b>	<b>228.75</b>	<b>0.84</b>
11	เขตเลี้ยงสัตว์น้ำ	211.25	0.78
12	เขตเลี้ยงสัตว์ปีก	17.50	0.06

ตารางที่ 6-1 เขตการใช้ที่ดิน ตำบลห้วยหิน อำเภอชัยบาดาล จังหวัดลพบุรี (ต่อ)

หน่วยแผนที่	เขตการใช้ที่ดิน	เนื้อที่	
		ไร่	ร้อยละ
	<b>เขตอุตสาหกรรม</b>	<b>24.00</b>	<b>0.09</b>
13	เขตอุตสาหกรรม	24.00	0.09
	<b>เขตชุมชนและสิ่งปลูกสร้าง</b>	<b>1,379.00</b>	<b>5.08</b>
14	เขตชุมชนและสิ่งปลูกสร้าง	1,379.00	5.08
	<b>เขตแหล่งน้ำ</b>	<b>311.00</b>	<b>1.15</b>
15	เขตแหล่งน้ำ	311.00	1.15
	<b>เขตพื้นที่อื่นๆ</b>	<b>3,250.00</b>	<b>12.56</b>
16	เขตคงสภาพป่าไม้นอกเขตป่าตามกฎหมาย	3,250.00	11.98
17	เขตพื้นที่เบ็ดเตล็ด	155.00	0.57
	<b>รวม</b>	<b>27,120.00</b>	<b>100.00</b>



รูปที่ 6-1 แผนที่เขตการใช้ที่ดิน ตำบลห้วยหิน อำเภอชัยบาดาล จังหวัดลพบุรี